

NOI DESCOPERIRI DE CERAMICĂ ROMANĂ CU INSCRIȚIE ÎN MOLDOVA*

Prezența romană în sudul Moldovei este relevantă tot mai complet de cercetările efectuate în ultimii ani la Barboși. Rezultatele recentelor explorări au contribuit la clarificarea unor importante probleme în toate sectoarele - castellum, castru, necropolă și așezare civilă și au furnizat materiale arheologice de o mare diversitate.

Pentru unele complexe arheologice care au evidențiat și o problematică proprie, inedită, cum ar fi: *continuitatea locuirii dacice în castrul roman*¹, sau pentru altele, a căror cercetare nu a mai putut fi continuată datorită construcțiilor moderne, rezultatele săpăturilor arheologice vor fi de asemenea publicate separat². În alte sectoare sunt încă necesare mai multe campanii pentru definirea tuturor caracteristicilor și destinației complexelor respective.

Dintre materialele recoltate în zonele în care săpăturile vor mai continua am considerat necesar a introduce în circulația științifică ceramica romană cu inscripție. Una din sursele arheologice care ilustrează relațiile romane cu populația autohtonă din Moldova secolelor II-III e.n. sunt și amforele. Am adăugat descoperirilor de la Barboși câteva amfore, cu inscripție din așezările daco-carpice, majoritatea provenite din cercetările arheologice sistematice, întregul material ceramic fiind prezentat în ordinea următoare: A) *tegulae și mortaria*; B) *lucernae și terra sigillata*; C) *Opaite șampilate*; D) *graffiti*.

A. La sud-est de *castellum*, în preajma apeductului Siret-Combinatul siderurgic, a fost descoperit un zid lucrat în tehnica *opus incertum*³. Alături de ceramica romană și dacică de toate categoriile, lângă zidul dezvelit pe o porțiune de 7 m, au fost găsite și două *tegulae* (1 și 3).

1. Fragment de țiglă cu lungimea maximă 16 cm și grosimea 2,8 cm, având către baza actuală literele în relief VM înalte de 2,7 cm într-un cartuș de 4,30X3,20 cm (fig. 1/1). Inscripțiile tegulare de la Barboși ale legiunii a V-a Macedonica, semnalate sau publicate, sunt numai de tipul LEG V MAC, cu MA în ligatură⁴. Pe tegula de la Barboși este foarte posibilă întregirea [L] VM [L(*egio*)]VM (*acedonica*) sau [LEG] VM - [LEG](*io*) VM (*acedonica*), ambele bine atestate în alte localități ale Moesiei Inferioare sau Daciei⁵. La Muzeul din Tecuci se găsește o țiglă cu ștampila LVM care ar putea proveni de la Barboși⁶.

Singura monedă recuperabilă aflată în secțiunea cu zidul, pe care se poate distinge chipul lui Gallienus, a fost găsită la adâncimea de 0,70 m deasupra zidului, utilă deci pentru cronologia ultimului nivel. O *vexillatio* din legiunea a V-a Macedonica a putut staționa la Bărboși până la transferarea acestei trupe în 167 de la Troesmis la Potaissa în Dacia. Cu toate că tipul LEG VM sau LVM este mai frecvent în secolul al III-lea, țigla aflată la baza zidului datează din secolul al II-lea în limitele menționate.

2. Fragment de țiglă 8,5X6,00 cm și grosimea de 2,1 cm descoperită întâmplător în castellum. Fragmentul păstrează ștampila LEG V MAC - LEG (io) V MAC (*edonica*), cu MA în ligatură (fig. 1/2). Literele în relief LEG, care sunt întregi, au înălțimea de 2,3 cm. Așa cum s-a menționat este tipul cel mai răspândit.

3. Fragment de țiglă 6,70X7,50 cm și grosimea 2,2 cm. Într-un cartuș de 5,6X2,5 cm se disting literele în relief C (1,55 cm), O (1,2 cm), H (1,3 cm), precum și un punct urmat de II (fig. 1/3). Este un fragment din ștampila COH II MATT COH (*ors*) II MATT (*iacorum*), scrisă retrograd în varianta obișnuită a numelui unității auxiliare de la Barboși cu cele mai multe inscripții tegulare⁷.

4. *Mortarium* lucrat din pastă cărămie, densă și bine arsă, cu mică și pietricele în compoziție. *Mortarium*-ul s-a păstrat în proporție de aproximativ 70 % (fig. 1/4) și are următoarele dimensiuni: laț. 46 cm; diam. gură 32,5 cm; înălț. 14,5 cm; diam. fund 22 cm. *Mortarium*-ul este ștampilat pe cele două laturi din preajma capătului de scurgere. Ștampila de formă rectangulară (5,5X3,7 cm) are două rânduri de scriere, cu litere în relief înalte de 0,8 cm. Pe mijlocul ștampilei se observă un ornament în relief în formă de ramură de brad, interpretat și ca reprezentare stilizată a unui spic de grâu⁸ (fig. 1/5-6; fig. 2/6). Una din ștampile este mai clară permițând lectura ΦΙΛΗΜΟΝΟC – Φιλήμωνος ștampilat retrograd pe ambele rânduri. Numele producătorului apare de obicei în genitiv⁹ ca și pe exemplarul de la Barboși.

Numele Φιλήμων este atestat între astynomii sau producătorii de amfore dintr-o perioadă anterioară¹⁰, fără a fi întâlnit între producătorii de *mortaria* cunoscuți prin descoperirile de pe teritoriul țării noastre¹¹. O ștampilă de la Durostorum *Filemon Aretio fecit* ar putea eventual indica *officina* din care provine *mortarium*-ul. În afara lui Filemon de la Aretio¹² apare o ștampilă *Philemo*[A] *petio fec(it)* cunoscută de pe *mortaria* olbiene¹³. E.M. Staerman presupune că Filemon de la Aretio dobândindu-și libertatea ar fi putut să deschidă un atelier propriu la Olbia¹⁴. Prezența unor ștampile grecești și latine cu numele aceluiași producător și-ar găsi analogii în nordul Siriei¹⁵. Oricum trebuie menționat că ștampila de pe *mortarium*-ul de la Barboși, găsit într-un nivel aparținând secolelor II-III e.n., nu este identică cu cea a omonimilor, provenite din atelierele aretine

sau olbiene. Scrierea pledează în favoarea unei origini din mediul de limbă greacă.

B. Raportate la numărul mare de amfore găsite cu prilejul săpăturilor arheologice de la Barboși, în așezările și necropolele daco-carpice¹⁶ sau în mici depozite izolate¹⁷ amforele cu inscripție descoperite în Moldova secolelor II-III e.n. sunt relativ puține. Ștampilele amforelor din perioada amintită, deși scurte și mai sărace în informații decât ștampilele cunoscute în secolele anterioare¹⁸, prezintă unele indicii utile stabilirii originii, răspândirii, uneori și a cronologiei diverselor tipuri de amfore¹⁹. Inscripțiile descoperite pe amfore au fost grupate astfel: a) Ștampile în relief; b) Ștampile englige; c) Grupuri de litere sau litere izolate pictate cu vopsea roșie. Pentru a înlesni o privire globală asupra acestor materiale din Moldova în tabelul final am adăugat și descoperirile anterioare.

a. 5. **Barboși (MIG)**. Fragment dintr-un gât de amforă (fig. 2/3) din pastă roz, aspră și puțin pigmentată. Într-un cartuș, păstrat parțial, se disting literele în relief ΑΛ. Ștampila cu cele două litere sunt cunoscute la Tanais²⁰, există însă și ștampile la care după ΑΛ mai urmează și litera δ²¹. Fragmentul a fost găsit în castru, în bordeiul 2, într-un complex datat cu monede de la Septimius Severus la Severus Alexander.

6. **Barboși (MIG)**. Amforă de o culoare alb-gălbuie, mai puțin pigmentată, din care s-a păstrat gâtul și una din torți elipsoidale în secțiune. La 14 cm de la marginea profilată a amforei este aplicată invers o ștampilă cu litere în relief (fig. 2/11). Pe amforă se mai disting urmele unor notații cu vopsea roșie.

Este singura ștampilă cu litere în ligatură²². Litera în ligatură cu X poate fi Γ dar și Σ. În acest din urmă caz literele ΑΣΧΛ ar putea fi abrevierea numelui 'ΑΣΧΛηπίδος cunoscut între producătorii de amfore²³. Nu excludem total posibilitatea unei lecturi ΑΝΓΛ – Αγγλ considerând că sunt în ligatură literele ΑΝ, ΝΓ și ΓΛ care, împreună, ar putea reprezenta prescurtarea numelui "Αγγ(ε)λ[ος].

7. **Barboși (MIG)**. Fragment din gâtul unei amfore (fig. 3/3) din pastă gălbuie pigmentată pe care este aplicată vertical ștampila ΔΙΟΜ - ΔΙΟΜ într-un cartuș cu marginea în relief. Amfore cu această ștampilă, considerată prescurtarea numelui Διομήδης au mai fost găsite la Tyras²⁴, Tanais și alte două localități din sud-estul Uniunii Sovietice²⁵, iar în Moldova la Pleșești²⁶ și Băiceni. Fragmentul a fost găsit într-un complex datat cu monede dintr-o epocă ulterioară lui Filip Arabul.

8. **Băiceni (IIAI)**. Fragment din gâtul unei amfore (fig. 4/4) din pastă gălbuie aspră și pigmentată pe care este aplicată vertical ștampila ΔΙΟΜ - ΔΙΟΜ. Fragmentul de amforă, cu ștampilă identică prin formă și dimensiuni cu cea de la Barboși, a fost găsit cu prilejul unei periegeze în perimetrul așezării carpice de la Băiceni.

9. **Barboși (MIG).** Fragment dintr-un gât de amforă din pastă albicioasă (fig. 4/9). Către bază, într-un cartuș cu marginea în relief se disting literele ΔΙΜ. Ștampila, aplicată vertical este identică cu exemplarele precedente, astfel că litera dispărută este fără dubiu O din ștampila ΔΙΟΜ. Peste această ștampilă au fost zgâriate cu un obiect ascuțit ΔΜ – Δμ. Cele două litere pot reprezenta o prescurtare a numelui ΔΙΟΜΗΔΗΣ devenit insuficient de vizibil pe ștampilă. Trebuie luată în considerație și valoarea numerică a lui Δμ în sistemul zecimal²⁷.

Fragmentul a fost găsit într-un complex în care monedele recuperabile aparțin epocii lui Gordianus III și Maximinus.

10. **Barboși (MIG).** Fragment din gâtul unei amfore de culoare roz-gălbuie pigmentată (fig. 3/7) pe care se disting și urmele unor însemnări cu vopsea roșie. Singura literă păstrată este un Δ completările posibile fiind astfel numeroase (ΔΙ, ΔΙΜ, ΔΙΟ, ΔΙΟΜ, ΔΟΜΗ, ΔΥ). Fragmentul a fost găsit într-un complex datând din a doua jumătate a secolului al III-lea e.n.

11. **Barboși (MIG).** Fragment dintr-o amforă cu gâtul îngust, din pastă roz-pigmentată (fig. 2/1). Pe gât, în direcția prinderii toartei, a fost aplicată ștampila cu litere în relief ΘΕΑ, cele trei litere fiind cuprinse într-un cartuș de 1,6x1,00 cm. La 1,5 cm de prima ștampilă, într-un cartuș de 2,00x0,7 cm, se disting literele în relief ΡΟΥ.

Prima dintre ștampile ar putea fi și Θεδ ultima literă fiind mai neclară. Cele trei litere ar putea reprezenta prescurtarea numelor Θε(δ)δ [ωροç], Θε(ο)δ [όσιοç], Θε(ό)δ [οτοç] etc.²⁸. Litera α are în secolul al III-lea această formă²⁹, astfel că Θεα poate fi abrevierea unui nume de tipul Θεογένης. Ștampila Θεα este semnalată la Tanais (3) și Olbia (1)³⁰, iar ștampila Ρου la Tanais (6) și în nordul Mării Negre (1)³¹. Completarea propusă pentru Ρου este 'Ρούφοç cum indică dealtfel ștampila ΡΟΥΦΟΥ găsită pe o amforă de la Orlea³². Prezența pe aceeași amfora a două ștampile cu numele Θεογένης și 'Ρούφοç, fiecare din ei cunoscuți separat, ar putea indica unirea celor doi în producerea sau vinderea acestor recipiente. Fragmentul a fost găsit într-un nivel post Filip Arabul.

12. **Barboși (MIG).** Fragment de amforă (fig. 4/8) din pastă roz-gălbuie pigmentată, din tipul amforelor, cu marginea profilată și gâtul scurt. Către bază se păstrează o parte dintr-o ștampilă aplicată vertical cu litere în relief. Marginile cartușului nu sunt clare și nu există certitudinea că literele vizibile sunt de la sfârșitul ștampilei. Între ștampilele în relief ce au în compunerea lor litere ΝΤΟ am menționat numele ΚΤΗΣΙΦΥΝΤΟ³³.

13. **Barboși (MIG).** Fragment din gâtul unei amfore (fig. 3/6) din pastă roz-gălbuie pigmentată cu ștampila cu litere în relief ΠΕ. Litera Ε rotundă este întâlnită pe mai multe amfore heracleene³⁴, cosiene³⁵ sau din centre neprecizate³⁶. Între numele a căror primă silabă conține literele ΠΕ menționăm: Πεισιστρατοç

Πέλακιος Πέρσιων ș.a. Fragmentul a fost găsit într-un nivel post Filip Arabul.

14. Băiceni (IIAI). Fragment din gâtul unei amfore (fig. 3/5) din pastă roz-gălbui pigmentată pe care se disting ștampilele cu litere în relief Πε și Π. Datorită ștampilei identice de la Barboși avem certitudinea că și ștampilele de la Băiceni au avut numai două litere. Este singurul exemplar între cele prezentate la care constatăm două ștampile similare. Fragmentul a fost găsit în locuința 3 din așezarea carpică de la Băiceni³⁷.

15. Barboși (MIG). Fragment din gâtul unei amfore (fig. 4/1) din pastă roz-gălbui pigmentată. Ștampila este aplicată invers la baza gâtului. Într-un cartuș de 2,7 + 1,00 cm se disting literele în relief ΠΑ întregi și o parte din Α. Cele trei litere Πλα reprezintă, foarte probabil, prima parte din numele Πλάτων întâlnit pe ștampilele cosiene de la Tyras³⁸. O ștampilă englică din care s-au mai păstrat literele Πλ a fost găsită în așezarea carpică de la Văleni³⁹. Fragmentul de la Barboși a fost găsit într-un complex post Filip Arabul.

16. Barboși (MIG). Fragment din gâtul unei amfore (fig. 4/6) din pastă albicioasă mai puțin pigmentată, având către bază, într-un cartuș de 1,3 x 0,8 cm, literele în relief înalte de 0,5 cm ΠΟΛ. Litera Ο care depășește în lățime celelalte litere, fiind ștearsă puțin la partea superioară, poate crea impresia că este Ω scris cursiv. O amforă cu ștampila Πολ a fost descoperită la Panticapaeum⁴⁰. Numele a căror primă silabă este Πολ sunt destul de numeroase Πολύδημος, Πολυχρατής, Πολυμέδων etc. Este a doua amforă cu această ștampilă semnalată în această parte a imperiului. În Galia au fost găsite amfore din secolul I cu litere latine POL⁴¹.

17. Barboși (IIAI). Fragment din gâtul unei amfore (fig. 4/5) din pastă cărămizie cu mică și particule minerale cafenii în compoziție. La partea superioară a fragmentului este aplicată orizontal ștampila ΠΟΣ, într-un cartuș de 3,00x1,00 cm, cu litere în relief înalte de 0,9 cm. Cele trei litere sunt considerate, ca și în cazul altor ștampile, prima parte a numelui producătorului de amfore. El poate fi: Ποσειδης, Ποσιδεος, Πόσις etc. Amforele cu această ștampilă sunt mai rare fiind semnalat doar un exemplar la Tanais⁴². Forma literei Σ este caracteristică secolului al III-lea, datare confirmată și prin monezile din complexul în care a fost găsită.

b.18. Roznov, jud Neamț (MAPN). Gât de amforă (fig. 3/4) din pastă roză având o toartă întregă și una fragmentară⁴³. În direcția celor două torți este incizată litera C. La baza gâtului este pictată cu vopsea roșie litera Γ. În afara valorii numerice, frecvența literei Γ și pe amforele din secolele anterioare îndreptățește presupunerea că ar putea fi eventual abrevierea pentru Γ (λυχύ) [οἶνος], vinurile dulci fiind mai rare pe aceste meleaguri.

19. **Barboși (MIG)**. Fragment din gâtul unei amfore de mari dimensiuni (fig. 2/5) din pastă albicioasă. Către baza fragmentului este incizată litera C. Amforele cu această literă bine atestate în zona apuseană a imperiului⁴⁴ au fost găsite și în diverse centre din sud-estul Uniunii Sovietice⁴⁵.

20. **Barboși (IIAD)**. Fragment din gâtul unei amfore (fig. 3/2) din pastă gălbuie, densă și pigmentată, pe care sunt incizate literele CI. Aceleași litere sunt cunoscute pe o amforă din Galia⁴⁶.

21. **Barboși (MIG)**. Fragment din gâtul unei amfore (fig. 2/4) din pastă albicioasă mai puțin pigmentată. Către marginea inferioară fragmentul are adâncite literele HM înalte de 0,6 cm. Ștampile 'Hμ pe amfore de producție heracleeană atât englife, ca în cazul de față, cât și în relief au fost găsite la Tyras⁴⁷. Cele două litere ar putea eventual să reprezinte abrevierea unor nume ca 'Hμ⁴⁸, 'Hμολωβος⁴⁹ etc.

Fragmentul a fost găsit în castru împreună cu monede de la Marc Aurelius până la Gallienus.

22. **Barboși (MIG)**. Fragment din gâtul unei amfore din pastă alb-gălbuie puțin pigmentată (fig. 4/7). Către baza gâtului este incizată litera O. Amforele ștampilate cu O sunt foarte numeroase la Tanais și în alte centre nord-pontice⁵⁰. Un fragment de amforă cu acest semn a fost găsit și la Târpești (jud. Neamț)⁵¹. La Barboși, fragmentul a fost descoperit într-un nivel arheologic post Filip Arabul.

23. **Barboși (MIG)**. Fragment de amforă cu gât îngust (fig. 2/7) din pastă roz, cu nisip, mică și particule minerale în compoziție. Fragmentul are incizate către bază literele ΠOH. Cele trei litere sunt inegale Π (0,7 cm), O (0,3cm) și H (0,85 cm). Fragmentul a fost găsit în semibordeiul dacic nr. 2 din castru, complex bine datat cu monede dintr-o perioadă cuprinsă între Septimius Severus și Severus Alexander⁵².

24. **Barboși (MIG)**. Fragment din gâtul unei amfore cu compoziția pastei identică cu exemplarul precedent, având incizate aceleași litere, dar la dimensiuni diferite Π (1 cm), O (0,5 cm) și H (0,7 cm) (fig. 2/8). Trei ștampile englife cu litere Πoη au mai fost găsite în sud-estul Uniunii Sovietice (Tanais, Tyras și Olănești)⁵³. Fragmentul a fost găsit pe teritoriul castrului.

c.25. **Barboși (MIG)**. Fragmentul din gâtul unei amfore din pastă gălbuie, pigmentată, pe suprafața căreia s-au păstrat parțial patru rânduri de scriere cu vopsea roșie (fig. 2/10). În r. 1 prima literă a putut fi Θ sau M, iar cea de-a doua ω. În r. 2 cele trei litere întregi sau fragmentare sunt: ω posibil ι și ν. În r. 3 sunt vizibile Mιθ, probabil ρ iar în r. 4 ιδ.

Datorită caracterului fragmentar al inscripției, numărului redus al literelor sigure și diversității cauzelor și ocaziilor pentru care se făceau însemnările cu vopsea roșie pe amfore (vamă, transport, vânzare, cumpărare etc.), întregirile

sunt dificile. Considerăm totuși foarte probabil că cele patru litere din r. 3 conțin un nume de tipul Μιθρ (ης), λ, Μιθρ (ιδότης) etc., iar r. 4 valoare numerică a celor două litere.

26. **Dumbrava** (jud. Iași) IIAI). Fragment din gâtul unei amfore din pastă roz-gălbuie, pigmentată, pe suprafața căreia sunt însemnate cu vopsea roșie literele BA (fig. 2/9). Fragmentul a fost găsit într-o așezare daco-carpică din secolele I-II e.n.⁵⁴.

27. **Barboși** (MIG). Gât de amforă din pastă nisipoasă de culoare gălbuie, cu torțile ovoidale aplatisate, marginea inelară puțin profilată (fig. 3/4). La jumătatea fragmentului sunt scrise cu vopsea literele Δφ în ligatură. Monogramele, frecvente pe amforele secolelor anterioare, sunt mai rare, fără a lipsi totuși în secolele II-III e.n.⁵⁵. Δφ ar putea reprezenta valoarea numerică sau prescurtarea vreunui nume de tipul Δ (ά) φνη eventual ulei de laur Δ (ά) φ (véλοιον) cu toate că pentru ultimul ar mai fi corectă abrevierea Δε.

28. **Barboși**. (MIG). Fragment din gâtul unei amfore de mari dimensiuni, lucrată din pastă roz-gălbuie, pigmentată (fig. 4/2). Către mijlocul fragmentului sunt pictate cu roșu literele ΕΡΜ. Cele trei litere pot reprezenta prima parte a unui nume de tipul 'Ερμής, "Ερμων etc. cunoscute și prin ștampilele de pe amforele heracleene sau cosiene⁵⁶.

29. **Barboși** (MIG). Fragment din gâtul unei amfore din pastă roz-gălbuie, pigmentată, pe care sunt însemnate literele ΗΕ (fig. 3/8). Trebuie luată în considerație valoarea numerică a celor două cifre în sistemul zecimal.

30. **Barboși** (MIG). Fragment din gâtul unei amfore din pastă roz-gălbuie, pigmentată, pe suprafața căreia sunt însemnate literele K și o parte dintr-o altă literă, posibil η. Între multiplele semnificații posibile este de menționat valoarea numerică a celor două litere.

31. **Barboși** (MIG). Gâtul înalt al unei amfore din pastă roz pigmentată, cu suprafața vălurită (fig. 3/11). Către bază are pictate literele ΠΒΓ.

C. Opaite ștampilate, publicate cu acest prilej, sunt cu excepția nr. 40 și 41 de tipul *Firmalampen*⁵⁷.

32. **Barboși** (MIG). Opaț din pastă cărămizie cu firmis de culoare brun-roșcată. Din opaț s-au păstrat: o parte din perete și jumătate din fundul bazinului (fig. 5/5). Pe fundul bazinului delimitat de două cercuri în relief se disting literele MENI probabil din ștampila [AR] MENI. Completarea este sprijinită și de forma literei M pe ștampilele Armeni descoperite în Dacia.

33. **Barboși** Opaț din pastă cărămizie acoperit cu firmis de culoare brună, din care s-au păstrat fragmente din peretele și fundul bazinului (fig. 5/2). Pe fundul bazinului delimitat de două cercuri în relief se pot distinge: hasta verticală a lui M și ENI, din ștampila ARMENI. Fragmentul a fost găsit într-un complex datat cu monede de la Septimius Severus la Severus Alexander.

34. **Barboși (MIG).** Opaț din pastă cărămizie acoperit cu firnis de culoare brună de tipul fără toartă și cu canal îngust⁵⁸. Din opaț s-au păstrat: o parte a discului neted separat printr-un cordon în relief de bordura ornată cu trei protuberanțe și o parte din fundul bazinului (fig. 5/8). Pe fundul bazinului limitat de două cercuri în relief se poate distinge jumătate din litera M și literele întregi ENI, foarte probabil din ștampila ARMENI.

Armenius este considerat un producător din Dacia, deoarece opațele cu această ștampilă sunt în număr de șase în Dacia față de două în Moesia Inferioară⁵⁹. Noile descoperiri de la Barboși apropie de echilibru numărul lucernelor cu această ștampilă găsită pe teritoriul celor două provincii dunărene.

35. **Barboși (MIG).** Opaț din pastă cărămizie, acoperit cu firnis de culoare brun roșcată, din care lipsește doar o parte a discului concav (fig. 5/10). Opațul de tipul cu canal deschis are toartă bifidă, ciocul de formă ovală și bordura ornată cu două protuberanțe. Pe fundul bazinului are inscripția IANUARI. *Ianuarus* este numele unui producător nord-italic ale cărui opațe au o largă circulație și în provinciile dunărene⁶⁰. Ștampila *Ianuari* cunoaște numeroase variante între altele și datorită unor copii locale⁶¹. Forma rotundă a literelor de pe ștampila opațului de la Barboși este foarte apropiată de unele exemplare din Pannonia⁶².

36. **Barboși (MIG).** Opaț din pastă cărămizie acoperit cu firnis de culoare brun-roșcată (fig. 5/3) din care s-au păstrat: fragment din disc, bordura cu o protuberanță și o parte din fundul bazinului limitat de două cercuri în relief. Pe fundul bazinului se disting jumătatea superioară a literei R și I. Opațul a avut ștampila IANUARI mai probabil decât NERI, căci sunt ultimele litere ale unui nume mai lung.

37. **Barboși (MIG).** Opaț fragmentar din pastă de culoare gălbuie acoperit cu firnis brun (fig. 5/6). Din opaț s-a păstrat o parte a discului neted, mai mult de jumătate din bordură ornată cu două protuberanțe și întreg fundul bazinului. Pe fundul bazinului limitat de două cercuri incizate apare ștampila în relief IEGIDI a producătorului nord-italic *Iegidius*, binecunoscut în Panonia⁶³ și în Dacia⁶⁴.

38. **Barboși (MIG).** Opaț din pastă brun-cărămizie cu urme de firnis, din care s-a păstrat doar o parte din bordura ornamentată cu o protuberanță și ceva mai mult de jumătate din bazin (fig. 5/1). Pe fundul bazinului, limitate de două cercuri în relief, se disting cu claritate literele CTAVI, din ștampila OCTAVI a cunoscutei *officinae* nord-italice bine reprezentate și pe teritoriul Daciei⁶⁵. Și la Barboși nivelul în care a fost găsit opațul aparține primei jumătăți a secolului al II-lea.

39. **Barboși (MIG).** Opaț întreg de tipul cu canal îngust și fără toartă⁶⁶, lucrat din pastă gălbuie, acoperit cu firnis roșu (fig. 5/9a, b). Opațul are corpul

rotund, discul concav și bordura ornată cu două protuberanțe. Pe fundul bazinului delimitat de două cercuri în relief are ștampila PROCLI. *Proclius* este un producător nord-italic cunoscut în Pannonia⁶⁷, și printr-un exemplar, în Dacia⁶⁸.

40. Barboși (IIAI). Opaț fragmentar din pastă cărămizie cu urme de firmis de culoare brună. Din opaț s-au păstrat toarta bifidă supraînălțată, o parte din bordură ornată cu motive vegetale și mai mult de jumătate din fundul bazinului (fig. 5/4). Pe fundul bazinului se disting cu claritate literele în relief FILVM și mai puțin sigur hasta verticală a unei alte litere.

Dacă numele cel mai probabil al producătorului FILUM(enus), scris cu Ph sau cu F în diferite variante, este bine atestat⁶⁹, nu cunoaștem originea acestui opaț conform numelui care indică și centrul de producție. Între cognomenele apropiate, dar ale unor opațe de tip *Firmalampen*, am amintit pe cel al lui LMVM PHILE⁷⁰.

41. Barboși (MIG). Opaț fragmentar lucrat din pastă gălbuie, acoperit cu firmis roșu. Din opaț s-au păstrat: peretele bazinului, toarta lamelară flancată de două cercuri incizate și fundul bazinului. Pe fundul bazinului, demarcat printr-un cerc incizat de corpul opațului, apare inscripția englifă ΚΑΡΠΙΟΥ (fig. 6/2). În lucrările asupra opațelor romane, pe care am avut posibilitatea să le consultăm, nu am găsit numele Καρπός.

42. Barboși (MIG). Fragment de bol *terra sigillata* lucrat din pastă cărămizie acoperit cu un firmis de culoare roșetică (fig. 7). Marginea bolului era marcată de o linie în relief și friză de ove încadrate de două arcuri de cerc. Zona ornată a fragmentului este distrusă la mijloc. Partea intactă este ocupată de reprezentările a două animale: în stânga un bou în poziție rampantă spre dreapta; în fața sa un alt animal, foarte probabil un urs, înveșmântat în togă. În sfârșit în dreapta ursului (?) o margine de togă. Sub friza de ove și către baza fragmentului pot fi observate două ștampile, ambele incomplete. După literele întregi, dar nu îndeajuns de clare OL ILL mai distincte la una din ștampile adică OF ILL (us⁷¹, bolul pare a proveni dintr-o officină galică⁷². Fragmentul a fost găsit în semibordeiul dacic 2, complex bine datat cu monede ce se succed de la Septimius Severus la Severus Alexander.

43. Barboși (IIAI). Fragment dintr-o cupă cu inel de susținere lucrată din pastă fină, cărămizie, acoperită cu un firmis de culoare roșcată. La partea interioară (fig. 5/7 a,b) încadrată într-un inel incizat se distinge ștampila retrogradă în relief PRIMITIIVES. Forma literelor este în general corectă, excepție fac I, a cărui bază orizontală este mai puțin clară, și S în poziție orizontală. Numele *Primitivos* este frecvent în lumea sclavilor și liberților - unii dintre ei proprietari sau lucrători în *officinae*. Astfel sunt cunoscute vase cu ștampile identice sau asemănătoare⁷³.

D. 44. **Barboși (MIG).** Oală cu două torți având jumătatea superioară acoperită cu angobă de culoare brun-roșcată și cea inferioară cu angobă albă (fig. 6/3 a, b). Pe umărul vasului sunt incizate șase litere grecești A, B, Γ, Δ, sau A, E, și Λ. În situația în care considerăm a patra literă Δ, primele cinci litere sunt de la începutul alfabetului grecesc în succesiunea lor normală. Litere disparate ca exerciții de scriere sau alfabete, uneori și în legătură cu funcția magică ce li se atribuia, au fost găsite pe multe vase⁷⁴. Cele șase litere formează și numele oriental Αβγδελ⁷⁵, a cărui scriere corectă este însă cu η nu cu ε.

45. **Barboși (IIAI).** Fund de cană din pastă cărămizie, acoperită cu firnis brun-roșcat (fig. 3/9). La partea interioară a inelului de susținere sunt incizate literele ΙΔ.

46. **Barboși (IIAI).** Cană fragmentară cu marginea dreaptă și toartă tip Boscoreale, în formă de capitel, lucrată din pastă gălbuie, acoperită cu firnis de culoare cafenie (fig. 6). Sub marginea cunii este zgâriată o „tabula ansata“ cu un decor reticular. Sub aceasta se disting literele ΟCαβ. Sub toartă incizate mai puțin adânc pot fi observate literele întregi sau fragmentare ΙΔΙ...ΙΓ. În dreapta torții câteva semne între care partea superioară a lui Ο.

47. **Barboși (MIG).** Fragment dintr-un vas de mari dimensiuni lucrat la roată, din pastă cenușie (fig. 3/10), găsit împreună cu alte materiale ceramice dacice și romane. Pe suprafața vasului sunt incizate după ardere literele MTRM. Semnificația acestor litere, pentru care abrevierile de pe monumentele lapidare nu ne sunt utile, ar putea fi eventual M(a)tr(i) M(agna)e. În acest caz vasul ar fi conținut o ofrandă către Magna Mater Deorum (Cybele).

48. **Punctul Ilișoia - Murgeni, jud. Vaslui (col. Gh. Coman).** Fragment dintr-un vas lucrat din pastă foarte asemănătoare amforelor cu mult nisip și mică în compoziție (fig. 2/2) Pe fragment sunt incizate, după ardere, cu un obiect ascuțit, cinci litere latine dintre care trei întregi VIN și jumătatea inferioară de la alte două, foarte probabil CE. Dacă am considera sigure ultimele două litere, Vince ar putea fi o parte dintr-un nume de tip *Vincenia* sau un cuvânt derivat de la verbul *vinco*. Fragmentul a fost găsit cu prilejul unor cercetări de suprafață⁷⁶.

*

Fiecare categorie a ceramicii cu inscripție prezentată are o importanță specifică privind istoria militară, economică sau culturală. Noile exemplare de *tegulae* adaugă un tip de șampilă cu Legiunea a V-a Macedonica celor deja cunoscute la Barboși.

Ștampilele în relief, englife sau însemnările de pe anfore, și de pe *mortaria*, în totalitatea lor cu litere grecești, ilustrează faptul că în această zonă a Moesiei

Inferioare și în Moldova comerțul cu vinuri și uleiuri a fost lăsat și în secolele II - III e.n. pe seama centrelor grecești, situație asemănătoare cu cea din alte orașe vest și nord-pontice. Faptul că ștampilele în relief sau englife ΔΙΟΜ, ΠΕ și ΠΑΑ ca și alte semne O, C sunt cunoscute atât la Barboși, cât și în unele așezări daco-carpice (Băiceni, Văleni, Târpești etc.), considerăm că nu poate fi pus doar pe seama unei surse comune⁷⁷.

De remarcat că cele trei ștampile descoperite în așezări carpice (nr. 8, 14, indice), care-și găsesc similitudini la Barboși (nr. 7, 13, 15), aparțin în așezarea romană unui nivel post Filip Arabul. Ostilitățile romano-carpice din timpul lui Filip Arabul n-au întrerupt prea multă vreme relațiile economice cu lumea carpică, cum rezultă din unele considerații asupra tezaurilor monetare.

Ceramica *terra sigillata* (nr. 42, 43) și majoritatea opaițelor provin din atelierele apusene ale imperiului (*Ianuaris, Iegidius, Octavius, Proclius*). *Filume* (nus? F) sau *Filumeni*, singurul opaiț cu litere latine, care nu aparține categoriei *Firmalampen*, provine dintr-un atelier necunoscut nouă.

Opaițul cu ștampilă greacă Κάρπου își are originea într-un mediu de limbă greacă. În sfârșit opaițele *Armeni* au fost lucrate în Dacia sau Moesia Inferioară. Procentul mai mare de *graffiti* cu scriere greacă, situație constatată și în alte centre ale Moesiei inferioare, se poate datora la Barboși unor militari de origine microasiatică din Legiunea a V-a Macedonică, eventual și unor elemente civile. Legătura cu zona microasiatică este atestată și prin inscripția de pe sarcofagul monumental de la Barboși⁷⁸.

Inscripțiile pe ceramică prezentate, ilustrând domenii diverse (militar, economic, cultural), își aduc contribuția lor modestă la întregirea unor aspecte din istoria prezenței romane pe teritoriul Moldovei și a relațiilor Romei cu populația autohtonă.

ADDENDA

Cu prilejul ultimelor săpături arheologice a fost descoperit și un fragment din gâtul unei amfore cu ștampila POY, identică prin formă și dimensiuni cu aceea de pe fragmentul de amforă cu ștampilele ΘEA și POY (nr. 11).

Continuând restaurarea materialelor recoltate în anul 1972, s-a constatat că pe fragmentele din vasul de mari dimensiuni pe care erau grafitate literele MTRM (nr. 47) mai apare litera X și o parte dintr-o cruce. Interpretarea dată în text literelor menționate ar putea fi eventual înlocuite prin M(a)tr(i) M(ariae). Asupra acestei probleme, corelate mărturiilor creștine la Barboși, vom reveni într-o altă notă. De menționat de asemenea descoperirea în castrul de aici a două cărămizi cu ștampila LEG V MAC.

*Tabel cu inscripțiile de pe amforele romane din secolele II - III e.n.,
descoperite în Moldova*

Nr.	Inscripția	Local descoperirii	Complexul	Cronologia complexului	Tipul inscr.	Locul publicării	
						Nr. supra	In alte lucrări
1	AA	Barbosi	Castru	Septimius Severus - Alexander Severus	○	5	
2	ΑΕΚΑ (ηπισο) sive *ΑΝΓ (ε) Λ (οε)	Barbosi	Castru	Hadrianus - Philippus Arabs	○	6	
3	BA	Dumbrava	Asezare daco-carpica	Sec. I - II e.n.	□	26	
4	C	Barbosi	Castru		□	19	
5	C	Roznov	Asezare carpica	Sec. II - III e.n.	□	18	
6	C	Poiana Dulcești	Asezare carpica	Sec. II - III e.n.	□		Gh. Bichir, Cultura carpica, p. 93
7	CI	Barbosi	Castru		□	20	
8	Γ	Roznov	Asezare carpica	Sec. II - III e.n.	□	18	
9	ΔΙΟΜ	Baiconi	Asezare carpica	Sec. II - III e.n.	○	8	
10	ΔΙΟΜ	Plesesti			○		D. Tudor, Arh. Mold., 5, p. 73, nr. 140; idem, Apulum, 7, p. 396
11	ΔΙΟΜ	Barbosi	Castru	Gordianus - Philippus Arabs	○	7	
12	Δ	Barbosi	Castru	Gordianus - Philippus Arabs	○	10	
13	ΔΜ	Barbosi	Castru	Septimius Severus Alexander Severus	○	9	
14	ΔΦ	Barbosi	Castellum		□	27	
15	EPM	Barbosi	Castru		□	28	
16	HM	Barbosi	Castru	Gordianus III - Gallienus	□	21	
17	He	Barbosi	Castru			29	

(Continuare tabel)

Nr.	Inscriptia	Locul descoperirii	Complexul	Cronologia complexului	Tipul inscr.	Locul publicării	
						Nr. supra	In alte lucrari
18	ΘΑ	Valeni	Asezare carpica	Sec. II - III e.n.	□		Inf. V. Ursachi
19	ΘΕΑ	Barbosi	Castru	Gordianus III - Philippus Arabs	○	11	
20	ΧΡΥΜ	Țrpești		Sec. II - III e.n.	○		D. Tudor, Apulum, 7, p. 396
21	ΚΗ	Barbosi	Castru		□	30	
22	...ΝΤΟ	Barbosi	Castru		○	12	
23	ΔΟΥΚΙΟC	Barbosi	Castellum		□		Gh. Stefan, Dacia, 5-6, 1938, p. 342, fig. 4/16
24	ΜΓ	Poiana Dulcești	Asezare carpica	Sec. II - III e.n.	□		Gh. Bichir, op. cit., p. 92
25	ΜΙΤΡ (ης) sive ΜΙΤΡ (ιδουρης)	Barbosi	Castru		□	25	
26	Ο	Barbosi	Castru	Gordianus III - Gallienus	□	22	
27	ΠΒΓ	Barbosi	Castru		□	31	
28	Πε	Barbosi	Castru	Philippus Arabs	○	13	
29	Πε	Baiceni	Asezare carpica	Sec. II - III e.n.	○	14	
30	ΠΛ	Valeni	Asezare carpica	Sec. II - III e.n.	□		V. Ursachi, Carpica, 1, p. 121
31	ΠΛΑ	Barbosi	Castru	Philippus Arabs	○	15	
32	ΠΟΗ	Barbosi	Castru	Septimius Severus - Alexander Severus	□	23	
33	ΠΟΗ	Barbosi	Castru		□	24	
34	ΠΟΛ	Barbosi	Castru		○	16	
35	ΠΟΣ	Barbosi	Castru	Sec. III e.n.	○	17	
36	.ΡΟΥ	Barbosi	Castru	Philippus Arabs	○	11	

NOTE BIBLIOGRAFICE

* Vezi, SCIVA, 2, tom. 26, Ed. Acad. Rom. 1975.

¹ S. Sanie, I.T.Dragomir, Danubius, 4, 1970, p. 135 și urm.

² *Ibidem*, 7, 1974.

³ *Ibidem*.

⁴ Gh. Ștefan, Dacia, 5-6 (1935-1936), 1938, p. 344, fig. 4/18; N. Gostar, Danubius, 1, 1967, p. 108-109.

⁵ Gr. Tocilescu, *Monumentele epigrafice și culturale*, I, București, 1902, p. 332; P. Nicolescu, Ed. 2, 1924, p. 413, fig. 73; Szilágyi J., *A Dáciai erődrendszer helyőrségei és a katonai téglabélyegek*, Budapesta, 1946, p. 40-42, 60. Pentru forma LVM pl. 1/1-14, 17-20; pl. 2/21-25 ș.a.). Pentru LEG V M pl. 2/27-28; pl. 3/44, pentru LEG V MAC, D. Tudor, OR, 3, București, 1968, p. 259, 533; E. Dorușiu-Boilă, SCIV, 23, 1972, 1, p. 45 și urm; idem, Dacia, N.S., 16, 1972, p. 133 și urm.

⁶ Am făcut un decalc de pe inscripție în anul 1965, grație bunăvoinței colegului D. Vicoveanu.

⁷ 35 *tegulae* păstrează cel puțin jumătate de ștampilă.

⁸ Ornament frecvent întâlnit pe *mortaria* de argilă și în alte provincii ale Imperiului roman: M.R. Hull ș.a., *Roman Colchester*, Oxford, 1958, p. 292, fig. 123/497; J. W. Hayes, *Hesperia*, 36, 1967, 4, p. 338, nr. 81, 104.

⁹ J.W.Hayes, *op.cit.*, p. 240.

¹⁰ E. Pridik, *Die Astynomennamen auf Amphoren und Ziegelstempeln aus Südrussland*, Berlin, 1928, p. 6-8, 11-12, 16 etc.; V. Canarache, *Importul amforelor ștampilate la Histria*, București, 1957, p. 114; M. Mircev, *Amforite pecaty ot Muzeja vlv Varna*, Sofia 1958, p. 41.

¹¹ D. Tudor, SCIV, 13, 1962, 1, p. 121 și urm.; idem, SCIV, 16, 1965, 1, p. 186 și urm.; idem, OR³, București, 1968, p. 105; V. Culică, SCIV, 16, 1965, 2, p. 373 și urm.; idem, SCIV, 22, 1971, 1, p. 331 și urm.

¹² G. Popa-Lisseanu, *Încercare de monograme asupra cetății Drâstorul-Siliștra*, București, 1913, p. 49; CIL, III, 14215.

¹³ CIL, XI, 6700 și 466.

¹⁴ E.M. Staerman, KS, 36, 1951, p. 48.

¹⁵ J.W. Hayes, *op. cit.*, p. 340.

¹⁶ Gh. Bichir, *Cultura carpică*, București, 1973, p. 90 și urm.

¹⁷ S. Sanie, SCIV, 19, 1968, 2, p. 345 și urm. Alte două amfore întregi au fost descoperite relativ recent în cartierul Tătărași din Iași.

¹⁸ Pentru amforele grecești și elenistice a se vedea: V. Canarache, *op.cit.*; V. Eftimie, Dacia, N.S., 3, 1959, p. 195-215; D. Tudor, *ArhMold*, 5, 1967, p. 37 și urm.; M. Gramatopol și Gh. Poenaru-Bordea, Dacia, N.S., 13, 1969, p. 127-282.

¹⁹ Între studiile ce cuprind un număr mai mare sau în exclusivitate amfore din epoca romană, menționăm: E.M. Staerman, KS, 36, 1951, p. 31-50; D. Tudor, *Apulum*, 7, 1968, p. 391-399; V.V. Kropotkin, *Rimskie importnye izdelija v vostocnoi Evrope (II v do n.e. - V. v n.e.)*, Moscova, 1970.

²⁰ V. V. Kropotkin, *op. cit.*, p. 11.

²¹ *Ibidem*.

²² Ștampilă cu litere în ligatură au mai fost găsite și la Tyras. cf. E. M. Staerman, *op. cit.*, p. 42, fig. 6/184, 186, 197-198, 202 ș.a.

²³ V.V. Kropotkin, *op.cit.*, p. 11.

²⁴ E.M. Staerman, *op. cit.*, p. 42, fig. 6/186.

- ²⁵ V. V. Kropotkin, *op. cit.*, p. 11.
- ²⁶ D. Tudor, *ArhMold*, 5, 1967, fig. 7/151; *idem*, *Apulum*, 7, 1968, p. 396.
- ²⁷ Cf. E. M. Staerman, *op. cit.*, p. 46.
- ²⁸ Astfel presupune și E. M. Staerman în cazul lui Θευ în care vede o posibilă prescurtare pentru θεογράφ, *op. cit.*, p. 46.
- ²⁹ W. Larfeld, *Griechische Epigraphik*, München, 1914, p. 270.
- ³⁰ V. V. Kropotkin, *op. cit.*, p. 11.
- ³¹ *Ibidem*, p. 12.
- ³² D. Tudor, *Apulum*, 7, 1968, p. 394.
- ³³ E. M. Staerman, *op. cit.*, p. 37, fig. 4/63.
- ³⁴ *Ibidem*, p. 36, fig. 4/14.
- ³⁵ *Ibidem*, p. 41, fig. 5/112, 134, 164, 179.
- ³⁶ *Ibidem*, p. 42, fig. 6/196, 203-205, 218.
- ³⁷ Mulțumim colegului I. Ioniță pentru permisiunea de a-l publica.
- ³⁸ E. M. Staerman, *op. cit.*, p. 41, fig. 5/155.
- ³⁹ V. Ursachi, *Carpica*, 1, 1968, p. 121, fig. 6/1.
- ⁴⁰ V. V. Kropotkin, *op. cit.*, p. 12.
- ⁴¹ *Gallia*, 24, 1966, 1, pl. 12, nr. 219.
- ⁴² V. V. Kropotkin, *op. cit.*, p. 12, Tab. 1.
- ⁴³ Mulțumim și pe această cale colegului A. Buzilă care ne-a pus la dispoziție fragmentul.
- ⁴⁴ M. H. Callender, *Roman Amphorae with Index of Stamps*, Londra, 1965, p. 85, nr. 209, fig. 4/28-29.
- ⁴⁵ V. V. Kropotkin, *op. cit.*, p. 11.
- ⁴⁶ *CIL*, XIII, 3, 10 002/148.
- ⁴⁷ E. M. Staerman, *op. cit.*, p. 35 și fig. 4/18, 19.
- ⁴⁸ L. Zgusta, *Kleinasiatische Personennamen*, Praga, 1964, p. 182, 400.
- ⁴⁹ *Ibidem*, p. 272, 820.
- ⁵⁰ V. V. Kropotkin, *op. cit.*, p. 11.
- ⁵¹ Informație S. Marinescu-Bâlcu.
- ⁵² S. Sanie, I. T. Dragomir, *loc. cit.*, *Danubius*, 4.
- ⁵³ V. V. Kropotkin, *op. cit.*, p. 12.
- ⁵⁴ S. Sanie și Ș. Sanie, *Cercetări istorice*, 4, 1974, p. 75, fig. 12/14.
- ⁵⁵ E. M. Staerman, *op. cit.*, p. 47, fig. 7.
- ⁵⁶ *Ibidem*, p. 36, fig. 4/21 a și p. 41, fig. 5/109-112.
- ⁵⁷ Lucrările asupra opaițelor, greu de egalat ca volum de un alt domeniu al arheologiei, continuă să sporească. Pentru descoperirile de pe teritoriul țării noastre dispunem de lucrările semnate de: N. Gostar, *ArhMold*, 1, 1961, p. 183 și urm.; C. Băluță, *Apulum*, 5, 1964, p. 277; C. Iconomu, *Opaițe greco-romane*, București 1967. Majoritatea opaițelor ștampilate din Dobrogea sunt încă inedite. Contribuțiile anterioare asupra lucrelor, menționate în studiile citate, li se adaugă: T. Szentleki, *The Ancient Lamps*, Budapesta, 1969; I. Deneuve, *Lampes de Carthage*, Paris, 1969.
- ⁵⁸ S. Loescke, *Lampe aus Vindonisa*, Zürich, 1919, tip IX.
- ⁵⁹ N. Gostar, *op. cit.*, p. 192.
- ⁶⁰ *Ibidem*, p. 165-166.
- ⁶¹ Ipoteza producerii unor opaițe la Bărboși a fost emisă de D. Tudor, *SCS Iași*, 4, 1953, 1-2, p. 480-481. Nu au fost găsite deocamdată tipare de opaițe, dar producerea ceramicii superioare a fost dovedită prin prezența unor tipare pentru medaliaoane și figurine cf. S. Sanie, *Danubius*, 2-3, 1969, p. 81-94.

⁶² D. Iványi, *Die pannonischen Lampen*, DissPann, ser. 2, nr. 2, Budapesta, 1935, p. 189, nr. 2402, pl. 91/63.

⁶³ *Ibidem*, pl. 91/86.

⁶⁴ N. Gostar, *op. cit.*, p. 183; C. Băluță, *op. cit.*, p. 286; A. Balil, *Apulum*, 7, 1968, p. 462.

⁶⁵ N. Gostar, *op. cit.*, p. 168.

⁶⁶ S. Loescke, *loc. cit.*

⁶⁷ D. Iványi, *op. cit.*, p. 206, pl. 94/69.

⁶⁸ N. Gostar, *op. cit.*, nr. 368; D. Tudor, *OR*³, p. 502.

⁶⁹ CIL, III₂, Indice, p. 2405.

⁷⁰ CIL, XIII₃, 10001-217a.

⁷¹ Inversarea literei F este cunoscută pe numeroase mărci de olar.

⁷² CIL, XIII₃, 10010, 10023 a-f ILLOS și ILLUS, 1024 a ILLU.

⁷³ CIL, XIII₃, 10010, 1563 a² PRIMITIVOS; 1564 i₁ PRIMITIVSF PRIMITIVS; i₃ PRIMITIV; 1565 PRIMIIIVVS.

⁷⁴ V. Pârvan, *ARMSI*, ser. a III-a, 2, I, p. 30, fig. A, 6 pe o oenochoe attică de la Histria alfabetul de la A la E; J. Johnson, *The Excavations at Dura Europos*, II, New Haven, 1931, p. 71.

⁷⁵ J. Fürst, *Handwörterbuch über das Alte Testament*, I, Leipzig, 1857, p. 9.

⁷⁶ Mulțumim și pe această cale prof. Ghenuță Coman care ne-a pus la dispoziție fragmentul.

⁷⁷ Importanța militară a capului de pod roman de la Barboși este binecunoscută și precizată.

Așezarea civilă din preajmă, precum și celelalte așezări mai mici din *territorium*-ul transdanubian, limitat de valul Tulucești-Șendreni, au putut avea un rol însemnat și în viața economică a populației daco-carpice din Moldova secolelor II-III e.n. Angrenarea elementelor dacice din zona sudică a Moldovei integrată Moesiei Inferioare, în diverse activități civile și militare, atestată cu prilejul unor cercetări anterioare, se putea desfășura concomitent cu vii acțiuni comerciale în Moldova neinclusă în Imperiul roman. Barboși situat în preajma Dunării și principalului râu navigabil din Moldova, Siretul, putea constitui în continuare un excelent antrepozit pentru mărfurile romane.

⁷⁸ V. Pârvan, *ARMSI*, ser. 1, 36, p. 112.

NOUVELLES DÉCOUVERTES DE CÉRAMIQUE ROMAINE À INSCRIPTIONS EN MOLDAVIE

(Résumé)

Les auteurs publient les toutes découvertes dernières de céramique romaine à inscriptions de Moldavie. Trois *tegulae* appartiennent également à cette catégorie: deux marquées de l'estampille de la légion V Macedonica (LEG V MAC et LEG V M), la troisième de la II^e cohorte des Mattiaques (COH II MATT).

Après la description d'un *mortarium* marqué de l'estampille Φιλίμωνος, l'on passe aux estampilles en relief (n^{os} 5-17), aux inscriptions englyphiques (n^{os} 18-24) ainsi qu'aux inscriptions peintes en rouge sur les amphores (n^{os} 25-31). En plus des pièces découvertes dans le

camp et l'agglomérations civile de Barboși, les auteurs ont noté aussi celles provenant des agglomérations daco-carpiques des II^e - III^e siècles de n.è. (n^o 8, 14, 18, 26). Les exemplaires portant la même marque pour-raient s'expliquer non seulement par le fait d'une origine commune, mais aussi par le rôle d'entrepôt romain tenu par Barboși. Quant aux estampilles et inscriptions des amphores, elles sont toutes en caractères grecs, témoignage vivant du commerce du vin et de l'huile développé par les centres grecs dans cette zone de la Mésie Inférieure et de la Moldavie.

La céramique de type terra sigillata (PRIMITIVES et OF ILL(us)), ainsi que les lampes à estampilles ont, dans leur majeure partie, pour origine la zone occidentale de l'Empire (*Ianuaris, Iegidius, Octavius, Proclius*). La seule lampe qui n'appartient pas au type *Firmalampen* est marquée d'une estampille en relief *Filum(eni)* ou *Filum(enus F)*; elle provient d'un atelier non encore localisé. Une autre lampe, fragmentaire (n^o 41), porte l'estampille englyphique en caractères grecs *Καρπov*. Enfin, au sujet des lampes à l'estampille *Armenius*, on suppose qu'elles ont été confectionnées en Dacie ou en Mésie Inférieure.

Les auteurs mentionnent aussi quelques *graffiti* en caractères grecs (n^o 44-46) et latins (n^o 47-48).

Illustrant des domaines variés (militaire, économique, culturel), les inscriptions sur céramique présentées leur modeste contribution à une meilleure connaissances de certains aspects de la présence romaine en territoire moldave et des rapports de Rome avec les autochtones.

EXPLICATION DES FIGURES

Fig. 1. 1-3 tuiles à estampilles; 4 *mortarium*; 5-6 et les estampilles dont il est marqué.

Fig. 2. 1, 3, 11 amphores à estampilles en relief; 4-5, 7-8, estampilles englyphiques; 9-10 inscriptions à la peinture rouge; 2 *graffiti*; 6 estampille du *mortarium*.

Fig. 3. 3, 5-7 amphores à estampilles en relief; 2 estampilles englyphiques; 1, 4, 8, 11 inscriptions à la peinture rouge; 9-10 et *graffiti*.

Fig. 4. 4-6, 9 amphores à estampille en relief; 1, 3, 7-8 estampilles englyphiques; 2-3 inscriptions à la peinture rouge.

Fig. 5. 1-6, 8-10 lampes à estampilles; 7a et 7b et céramique de type terra sigillata.

Fig. 6. 1, 3 et b *graffiti*; 2 lampe à estampille englyphique.

Fig. 7. Fragment de bol de type terra sigillata.

Fig. 8. Carte de la diffusion en Moldavie aux II^e - III^e siècles des amphores à inscriptions: O en relief; Δ englyphiques; □ à la peinture rouge.

1 Barboși; 2 Dumbrava; 3 Băiceni; 4 Roznov; 5 Târpești; 6 Poiana-Dulcești; 7 Văleni; 8 Pleșești.



Fig. 1. 1-3 țigle ștampilate; 4 mortarium; 5-6 ștampilele de pe mortarium.

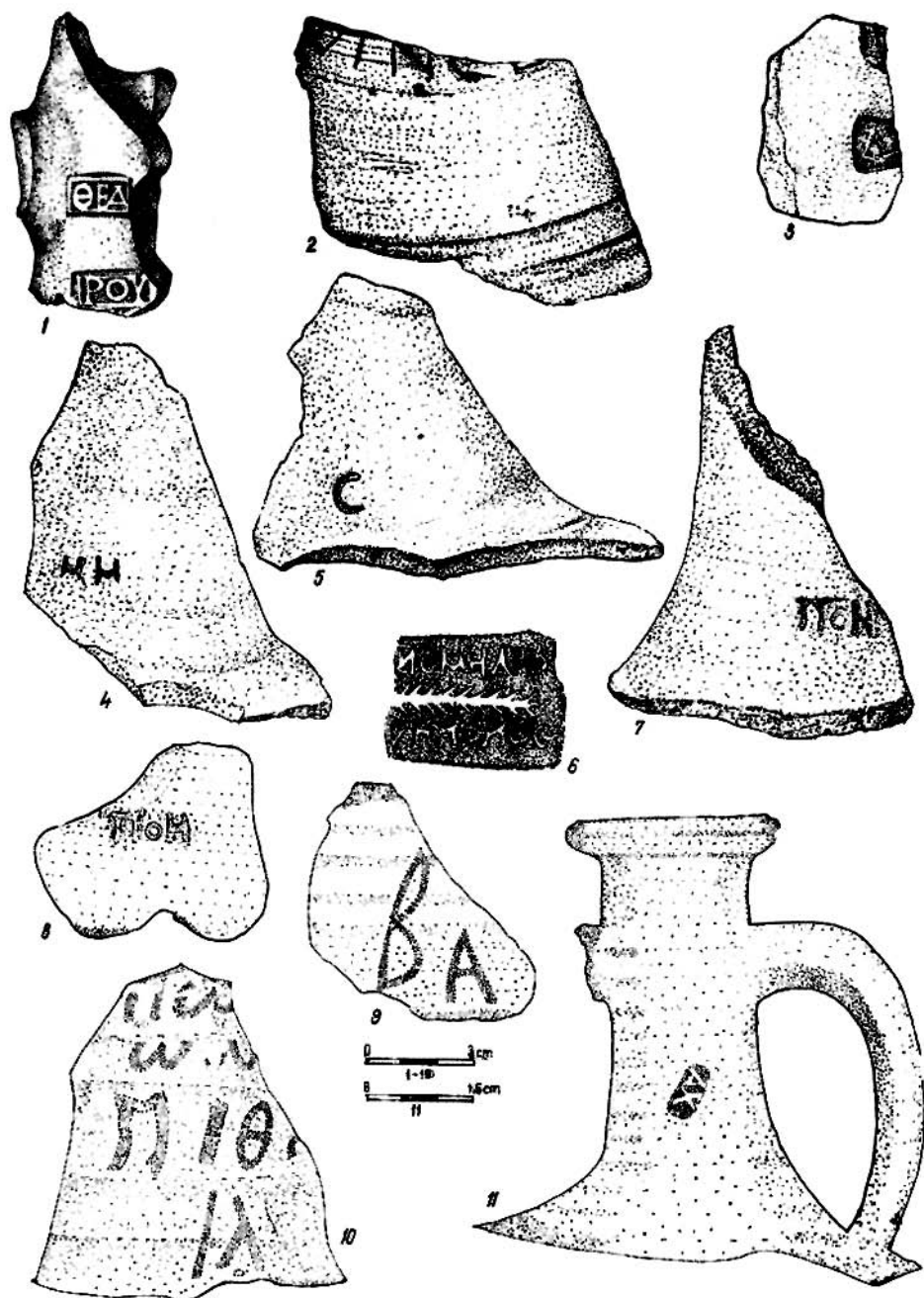


Fig. 2. 1, 3, 11 amfore cu ștampilă în relief; 4-5, 7-8 ștampile englife; 9-10 însemnări cu vopsea roșie; 3 graffiti; 6 ștampilă pe mortarium.

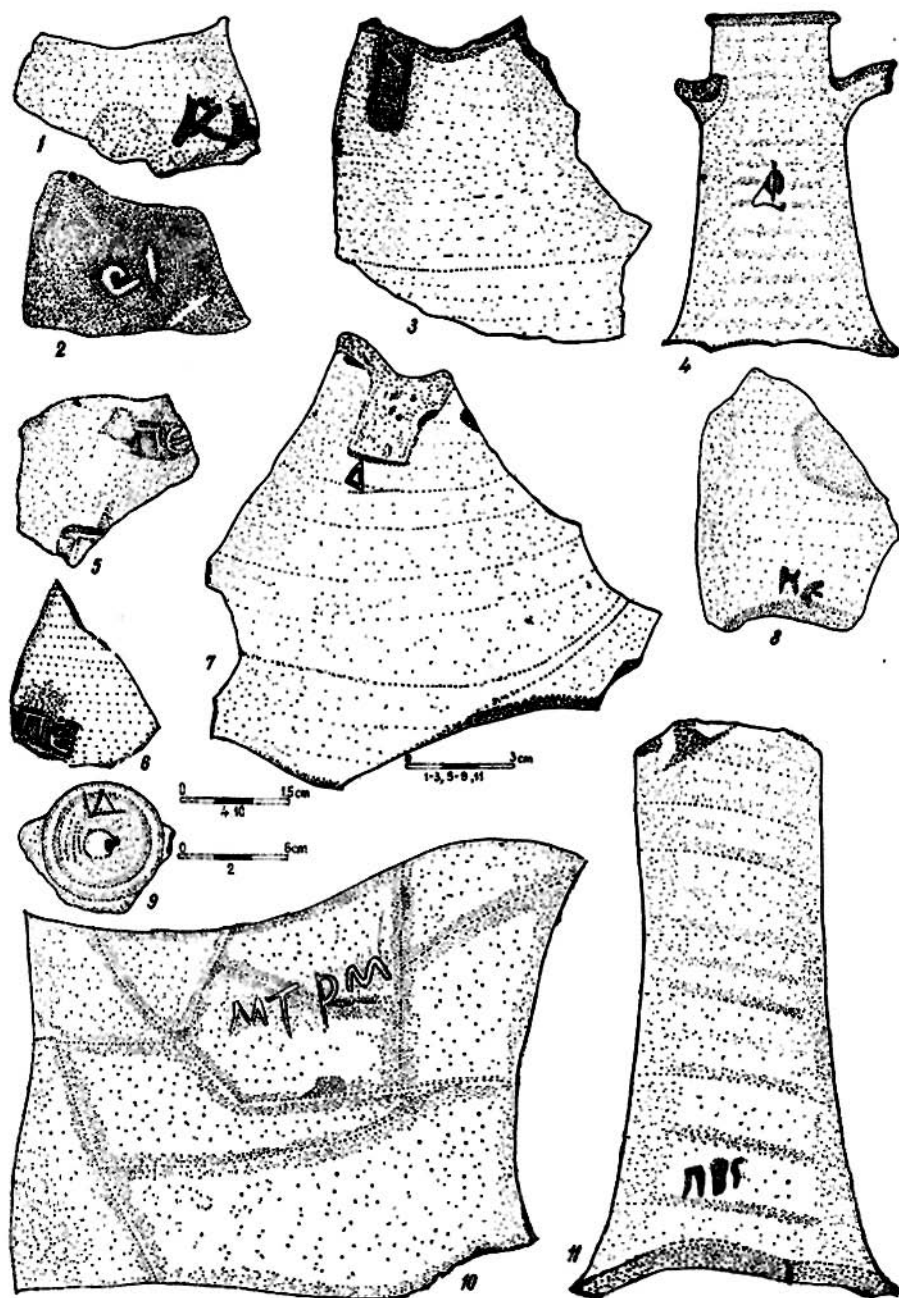


Fig. 3. 3, 5-7 amfore cu șampilă în relief; 2 șampilile engleze;
1, 4, 8, 11 însemnări cu vopsea roșie; 9-10 și graffiti.

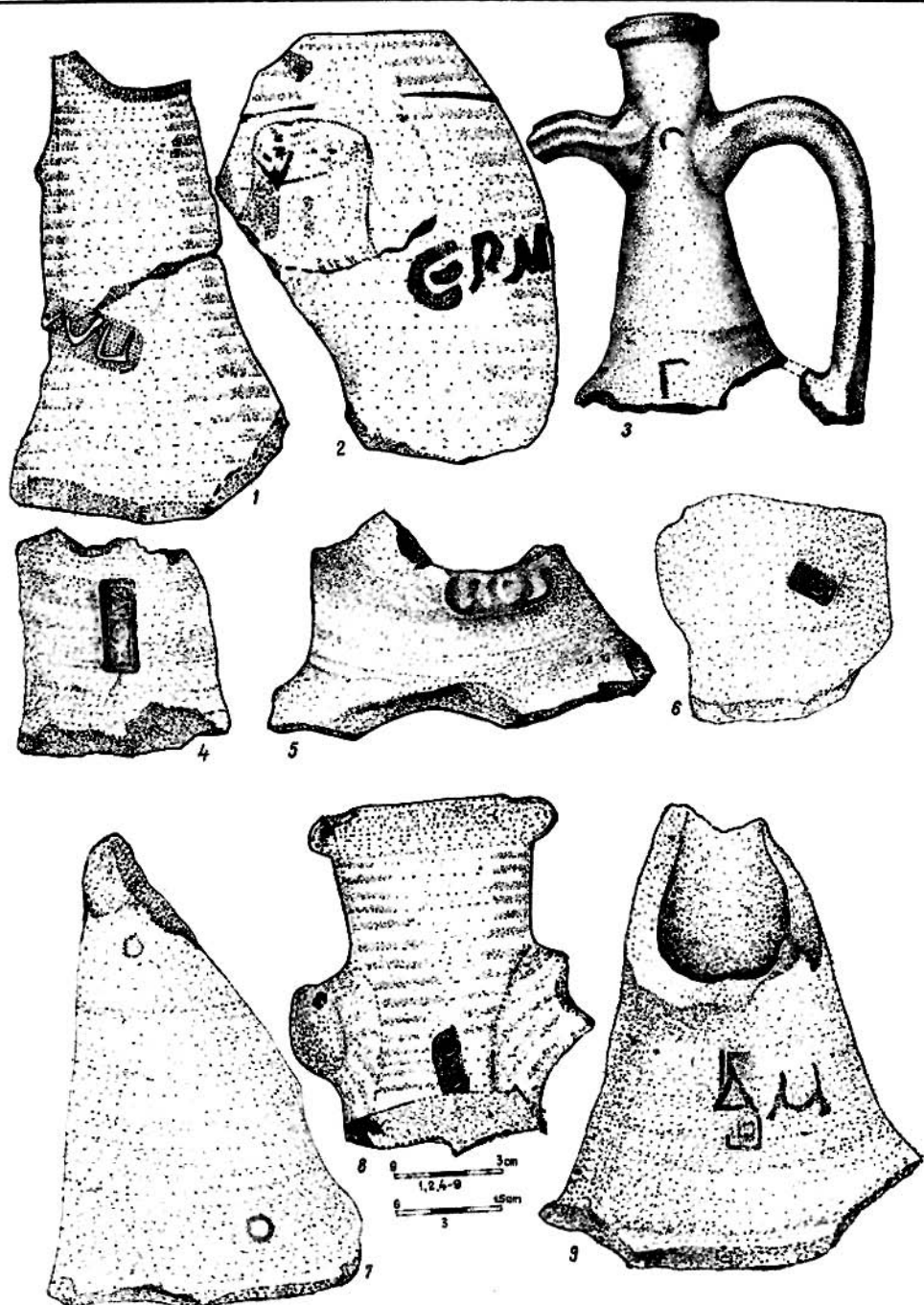


Fig. 4-6, 9 amfore cu ștampilă în relief; 1, 3, 7-8 ștampile englife; 2-3 însemnări cu vopsea roșie.

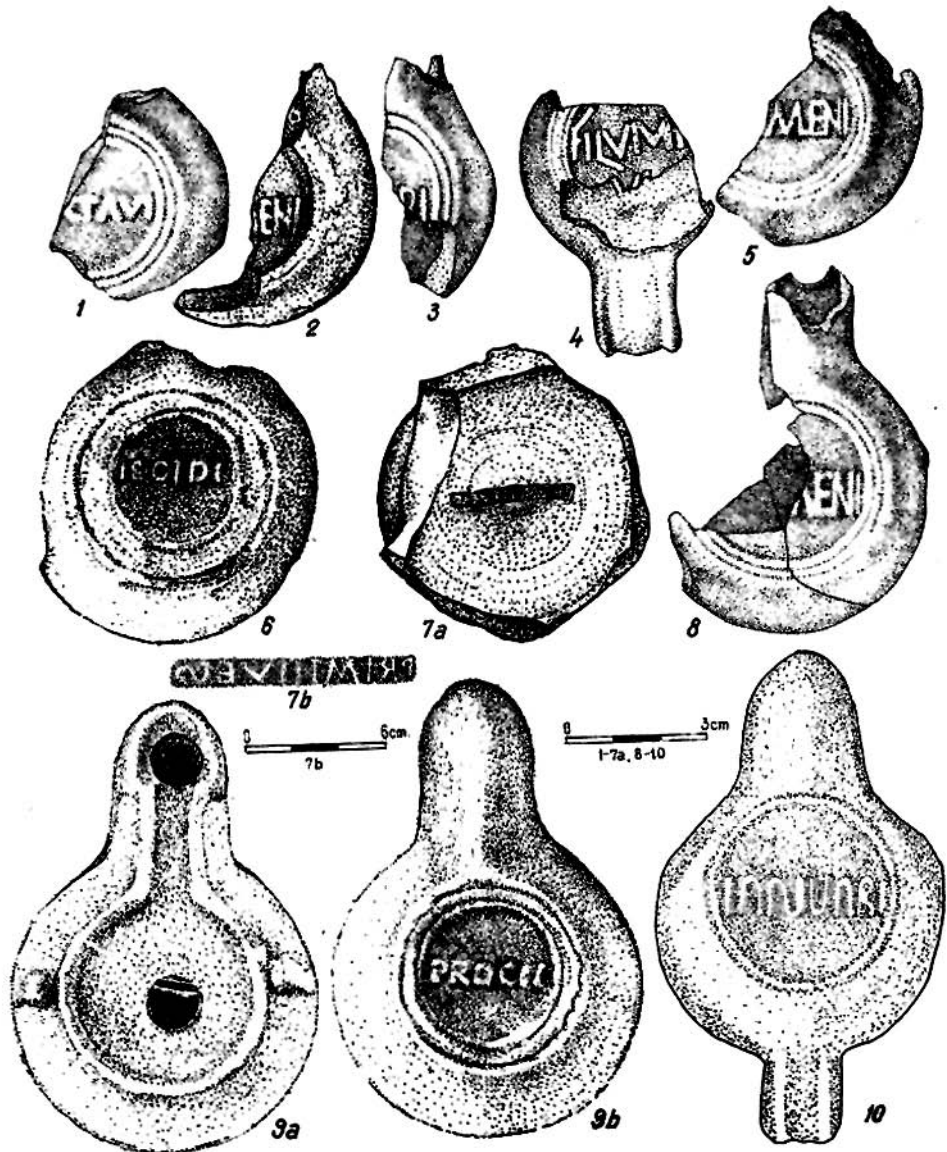


Fig. 5. 1-6, 8-10 opaite ștampilate; 7a și b ceramica terra sigillata.

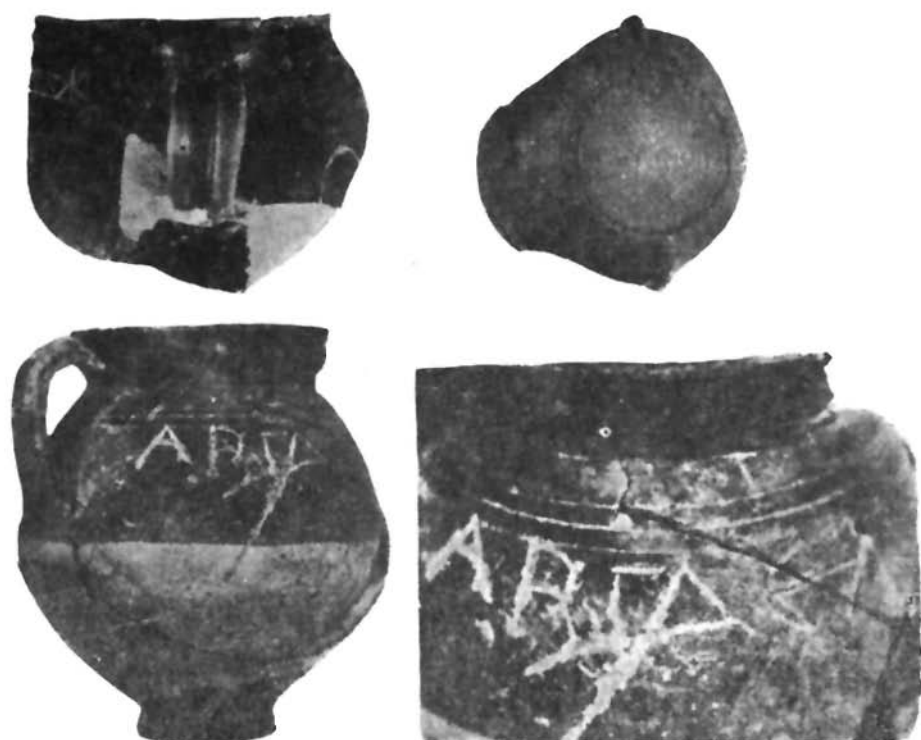


Fig. 6. 1, 3a, și b graffiti; 2 opaiț cu ștampilă englifă.

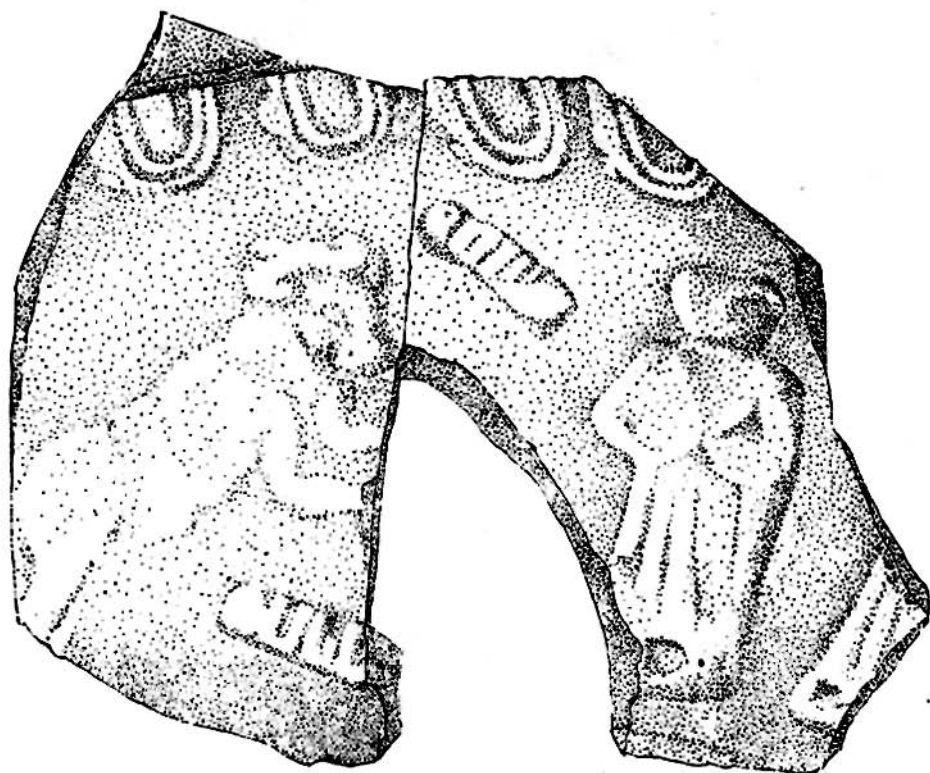


Fig. 7. Fragment de bol terra sigillata.

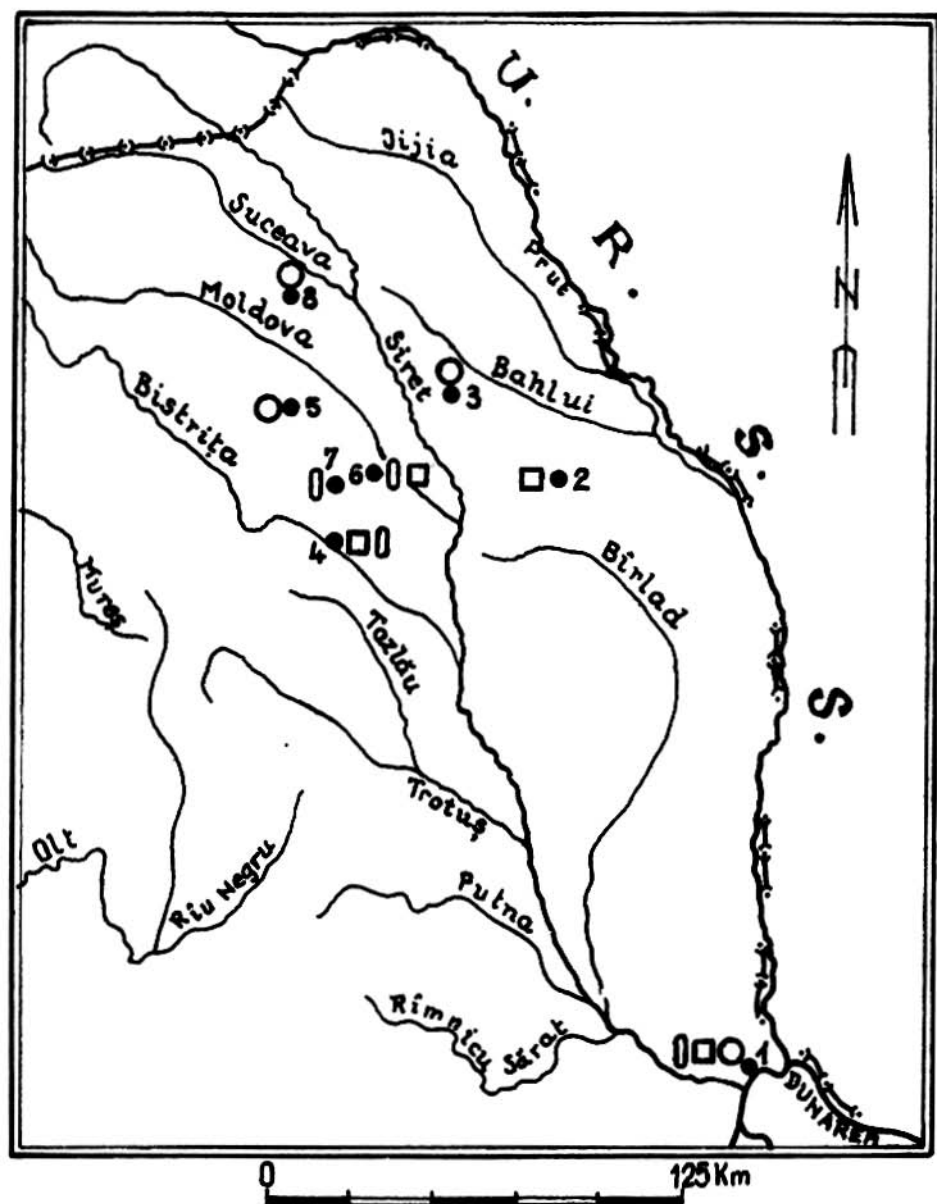


Fig. 8. Harta răspândirii în Moldova secolelor II-III e.n. a amforelor cu inscripție: ○ în relief; △ englife; □ însemnări cu vopsea roșie.
 1 Barboși; 2 Dumbrava; 3 Bălceni; 4 Roznov; 5 Târpești; 6 Poiana-Dulcești; 7 Văleni; 8 Peșești.