

Paul CIOBOTARU*

**NOTĂ PRIVIND TREI ULCIOARE AMFOROIDALE (TIP
COCONI), AFLATE ÎN PATRIMONIUL MUZEULUI DE ISTORIE
„TEODOR CINCU”, TECUCI**

**A NOTE REGARDING THREE AMPHORA-LIKE POTS (OF COCONI
TYPE), BELONGING TO THE PATRIMONY OF „TEODOR CINCU”
HISTORY MUSEUM OF TECUCI**

- Abstract -

Within the storing rooms of “Teodor Cincu” History Museum of Tecuci, we identified three pots which, through their shape and material, couldn’t be included to any of the typological groups of discoveries of this institution.

In a photo published by a magazine from 1934 (“Ilustrațiunea Română”), we can notice, along with other fragments of pottery, whorles, the three objects belonging to the Coconi type.

The place of their discovery remains unknown; nevertheless, we have the information that they belonged to the old collection of M. Dimitriu.

The pots under discussion instantiate a particular type, derived from the amphoras and having a capacity and size superior to those of the pots. They are big vases, made of good reddish clay. Their shape is ovoid and long. The bottom is flat, the neck is long and they reach their maximal diameter in the area of the shoulders. They have big handles, oval in section and being fixed from the neck and shoulders. The ornaments are applied on the neck and on the shoulders. Scientific literature consecrated this kind of pottery as of “Coconi type”. They were dated to the second half of the XIV-th century AD.

The material of these pots is of Oriental type and it was used by the population from the mouths of the Danube; this material was prepared in the centers of Crimea or in Northern Anatolia.

In Moldavia, as it is revealed by the settlements from Hlincea – Iași, Hansca, Costești, this type of pottery was used, along with traditional pottery (made of reddish-gray clay) during the first half of the XIV-th century.

* Muzeul de Istorie „Teodor Cincu”, Tecuci (paulciobotaru2008@yahoo.com).

Keywords: archaeology, pottery, amphora, Coconi type, XIV-th century, Middle Age pottery, Tecuci.

În depozitul Muzeului de Istorie „Teodor Cincu” am identificat trei vase care, prin formă și pastă, nu se încadrau în tipologiile descoperite în nici unul dintre siturile în care instituția a realizat cercetări arheologice. Cercetând cu atenție cele trei vase am descoperit că acestea sunt marcate și înregistrate ca provenind de la Poiana. Pornind de la acest aspect am verificat carnetele de șantier și toate publicațiile în care au fost prezentate descoperirile din acest sit precum și sondajele și recunoașterile efectuate de colectivul de cercetare în jurul localității Poiana. În niciunul dintre acestea nu am identificat vreo informație cu privire la proveniența acestor vase.

Nu cunoaștem motivația care a stat la baza acestui fapt, însă, în registrul de inventar, la pozițiile în care se află înregistrate aceste vase, la locul de proveniență este specificat doar Poiana, fără a fi menționate alte elemente de identificare (an, secțiune, carou, adâncime etc.), care să ne ajute în plasarea corectă a acestora.

Luând în considerare toate cele de mai sus, credem că aceste vase nu provin de la Poiana dar nici nu putem emite o ipoteză privind proveniența lor. În arhiva muzeului nu se află nici o înregistrare privind locul de unde ar putea proveni aceste vase, cine le-a adus sau unde și cum au fost descoperite. Este posibil ca odată ajunse în muzeu, acestea să fie depozitate pe același raft cu ceramica de la Poiana, iar cine le-a marcat și înregistrat este posibil să nu fi fost o persoană avizată care să fi cunoscut tipologiile vaselor descoperite aici.

În ziarul „Ilustrațiunea română”¹ din anul 1934, într-un articol, este prezentat muzeul particular al lui Mihail Dimitriu² ca fiind un muzeu de o reală valoare, prea puțin cunoscut și care prezintă o bogată și completă documentare a unei întregi zone³. Pe lângă colecția lui M. Dimitriu, în orașul Tecuci mai exista o colecție particulară – cea a lui Constantin Solomon⁴ -, ambele colecții unindu-se și punând bazele Muzeului de Arheologie și Științe Naturale „Mihail Dimitriu” din Iași, în anul 1935. În articolul din „Ilustrațiunea română” sunt enumerate tipurile de piese ce compun inventarul muzeului, care fac parte din colecțiile de Arheologie,

¹ „Ilustrațiunea română”, an VI, nr. 14, 28 martie 1934, p.3.

² P. Ciobotaru, *Mihail Dimitriu*, în revista „Dunărea de Jos”, anul IX, nr. 98, aprilie 2010, pp. 46-47;

³ „Ilustrațiunea română”, an VI, nr. 14, 28 martie 1934, p.3.

⁴ P. Ciobotaru, *Constantin Solomon – repere bibliografice*, în revista „Dunărea de Jos”, anul IX, nr. 97, martie 2010, p.16.

Paleontologie (360 piese), Numismatică (1980 piese), Mineralogie și Entomologie (aproximativ 15.000 piese)⁵ și care pot fi încadrate în diferite perioade din istoria omenirii din județul Tecuci.

În cadrul colecției de Arheologie sunt enumerate tipurile de artefacte precum și punctele unde au fost descoperite⁶ dar obiectele aflate în discuție aici nu se încadrează cronologic în nici unul dintre punctele enumerate. Totuși, articolul este ilustrat cu trei fotografii ce îl prezintă pe Mihail Dimitriu și colecția sa. Într-una dintre fotografii se pot observa, pe lângă fragmente ceramice, fusaiole, vase fragmentare și cele trei vase de tip Coconi. Nu știm locul unde au fost descoperite dar știm că ele au făcut parte din vechea colecție a lui M. Dimitriu (Planșa 4).

Nu vom ști niciodată proveniența acestor vase deoarece la sfârșitul lunii martie 1944, Primăria Tecuci primește un ordin de evacuare a arhivei, moment în care se dispune și evacuarea colecțiilor muzeului și probabil a arhivei acestuia. Pe când garnitura de tren, ce transporta aceste valori, se afla în gara Chitila Triaș, la 4 aprilie 1944, bombardamentul anglo-american va distruge și vagonul ce transporta cele mai valoroase obiecte din colecțiile muzeului⁷.

Vasele în discuție aici reprezintă un tip aparte, derivat din amfore dar având capacitatea și dimensiunile mai mari decât a ulcioarelor. Sunt vase care au dimensiuni mari, lucrate din pastă de foarte bună calitate, de culoare cărămizie. Au corpul ovoidal, alungit, fundul plat, gâtul înalt și diametrul maxim în zona umerilor. Toartele sunt masive, ovale în secțiune și sunt prinse pe gât și pe umăr. Decorul este aplicat pe gât și pe umăr și constă în registre din linii incizate paralele (circulare și oblice) și linii vălurite, executate cu pieptenele. În literatura de specialitate aceste vase sunt cunoscute sub denumirea convențională de „tip Coconi” (Planșa 3/1) și sunt datate în a doua jumătate a secolului XIV p. Chr.⁸

⁵ „Ilustrațiunea română”, an VI, nr. 14, 28 martie 1934, p.3.

⁶ Ceramică neolitică (Cucuteni) a fost descoperită la Slobozia de Jos, ceramică getică, romană și greacă a fost descoperită în stațiunile de la Poiana, Cornii de sus și de jos, Vultureni, Năzărioiaia, Negoaia, Tapoaia, Gohor-Filip Braniște, Coșițeni, Corcioveni, Brăhășești-Chilii, Tălpigi, Slobozia-Blăneasa, Narvila, Scărișoara, Porcăreț, Bucești, Tecuci etc.

⁷ C. Solomon, *Începuturile muzeului regional din Tecuci*, pp. 17-18, manuscris aflat la Muzeul de Istorie „Teodor Cincu”. Din acest document aflăm că atunci au fost evacuate toate obiectele de valoare mare și volum mic: 3500 monede antice, medievale și moderne; piese din bronz, fier și sticlă, podoabe; obiecte din os; idoli și topoare neolitice.

⁸ N. Constantinescu, *Coconi. Un sat din Câmpia Română în epoca lui Mircea cel Bătrân. Studiu arheologic și istoric*, București, 1972, pp. 117-118, fig. 54; A. D. Stănică, *Tipologia amforelor bizantine descoperite în așezările din nordul Dobrogei*, în „Peuce”, S. N., X, 2012, p.67.

Descriere:

1. Ulcior amforoidal – Inv. 9342, H = 57,50 cm (Planșa 1/1; 2/1). Vasul aparține tipului cu corp ovoidal, alungit, fund plat, varianta format mare. Este realizat din pastă de foarte bună calitate, compactă și unitar arsă, culoare roșiatică - gălbuie și suprafața exterioară netedă. Pereții sunt groși, este prevăzut cu două toarte masive, cu un profil arcuit și ovale în secțiune. Gâtul este cilindric, înalt, buza răsfrântă în exterior și marginea tăiată oblic. Sub buză are o nervură în relief. Decorul constă din linii incizate paralele, circulare sau oblice, dispuse grupat, plasate sub buză, pe gât și pe umăr.

2. Ulcior amforoidal – Inv. 9343, H = 53,40 cm (Planșa 1/2; 2/3). Vasul aparține tipului cu corp ovoidal, alungit, fund plat, varianta format mare. Este realizat din pastă de foarte bună calitate, compactă și unitar arsă, culoare roșiatică - gălbuie și suprafața exterioară netedă. Pereții sunt groși, este prevăzut cu două toarte masive, cu un profil arcuit și ovale în secțiune. Gâtul este cilindric, înalt, larg, iar buza răsfrântă în exterior și marginea tăiată oblic. Decorul constă din linii incizate paralele, circulare, oblice și vălurite, dispuse grupat, plasate pe gât și pe umăr.

3. Ulcior amforoidal – Inv. 933344, H = 55,50 cm (Planșa 1/3; 2/2). Vasul aparține tipului cu corp ovoidal, alungit, fund plat, varianta format mare. Este realizat din pastă de foarte bună calitate, compactă și unitar arsă, culoare roșiatică - gălbuie și suprafața exterioară netedă. Pereții sunt groși, este prevăzut cu două toarte masive, cu un profil arcuit, ovale în secțiune și cu o nervură pe partea interioară. Gâtul este cilindric, înalt, buza îngroșată marginea tăiată drept. Decorul constă din linii incizate paralele, circulare, oblice și vălurite, dispuse grupat, plasate pe gât, pe umăr și pe diametrul maxim.

Grosimea pereților acestui tip de vas, cu dimensiuni variabile între 7 mm și 2,20 cm, l-a determinat pe N. Constantinescu⁹ să le atribuie rolul de vase de provizie.

Ceramica, din care sunt realizate aceste vase, este una de factură orientală, folosită de către locuitorii ținutului de la Gurile Dunării¹⁰. Instalarea dominației Hoardei de Aur asupra zonei Gurilor Dunării, au transformat această regiune într-un centru activ al comerțului internațional al epocii, fapt care a avut drept consecință o evoluție internă a societății locale dar și a lumii tătărăști circumpontice¹¹.

⁹ N. Constantinescu, *op.cit.*, p.118.

¹⁰ Gh. Mănușu – Adameșteanu, *Considerații finale asupra locuirii medievale (sec. XIV - XV) de la Aegyssus, jud. Tulcea*, în „MCA”, București, 1993, p.451.

¹¹ E. Oberländer – Târnoveanu, *Începuturile prezenței tătarilor în zona Gurilor Dunării în lumina documentelor numismatice*, în volumul *Tătarii în istorie și în lume*, București, 2003, p.93.

Aurel Stănică¹² încadrează aceste vase în tipul VI, pe baza descoperirilor de la Tulcea¹³ (Planșa 3/3) și Slava Rusă¹⁴ (Planșa 3/2). Vase întregi sau fragmentare, tipice pentru cultura materială a Hoardei de Aur (sec. XIII – XIV) au mai fost descoperite în zona localităților Babadag și Jurilovca¹⁵.

Acest tip de vase sunt fabricate în centrele din Crimeea sau nordul Anatoliei¹⁶ dar, analizele făcute asupra pastei, prin metode moderne de cercetare, pot aduce informații noi privind atelierile și originea acestui tip ceramic.

În Moldova și Basarabia, pe baza descoperirilor arheologice, această categorie este identificată cu ceramica de factură tătarască¹⁷.

În Moldova, în prima jumătate a sec. XIV, apar diferențieri în circulația tipurilor ceramice. În partea de sud-est a acestei regiuni apare un tip de ceramică, fină, lucrată la roată și arsă oxidant, având o culoare roșie – gălbuie. Vasele realizate din acest tip de ceramică reprezintă o consecință a influenței olarilor din regiunile răsăritene ale Hoardei¹⁸.

V. Spinei realizează o hartă a așezărilor cu ceramică de acest tip la Dunărea de Jos, perimetru care este mărginit la est și vest de Nistru și Siret, la nord de bazinul inferior al Răutului și Bahluiului, iar la sud de bazinul Botnei¹⁹.

În așezările de la Hlincea – Iași, Hansca, Costești, acest tip de ceramică a coexistat cu ceramica de tip tradițional (ceramica din pastă cărămiziu – cenușie). Folosirea ambelor tipuri ceramice în Moldova, în prima jumătate a sec. XIV, nu conduce la o deosebire etnice printre cei care le-au utilizat, difuzarea acestor tipuri ceramice au reprezentat efectul unor fenomene de ordin economic²⁰.

Prezența acestor amfore în așezările din nordul Dobrogei reprezintă o dovadă a comerțului în perioada medio-bizantină și aduce o contribuție la cunoașterea istoriei economice din această regiune²¹.

Amforele reprezintă categoria ceramică ce evidențiază cel mai bine relațiile comerciale precum și intensitatea acestora. Ele sunt ambalaje folosite pentru depozitarea și transportul produselor lichide dar și a peștelui sărat, fructe, miere etc.

¹² A. D. Stănică, *op.cit.*, p.67.

¹³ Gh. Mănușu – Adameșteanu, *op.cit.*, p. 453, fig. 10/6; Idem, *Raport final asupra locuirii medievale timpurii de la Aegyssus – Tulcea (sec. X - XV)*, în „Peuce”, XI, 1995, p.365.

¹⁴ A. D. Stănică, *op.cit.*, p.67, fig.9/2; E. Oberländer – Târnoveanu, *op.cit.*, pp. 67-68, nota 2.

¹⁵ E. Oberländer – Târnoveanu, *op.cit.*, p. 68, nota 2.

¹⁶ A. D. Stănică, *op.cit.*, p. 67.

¹⁷ V. Spinei, *Moldova în sec. XI – XIV*, Editura Științifică și Enciclopedică, București, 1982, pp.176, 196-197.

¹⁸ Ibidem, p. 196.

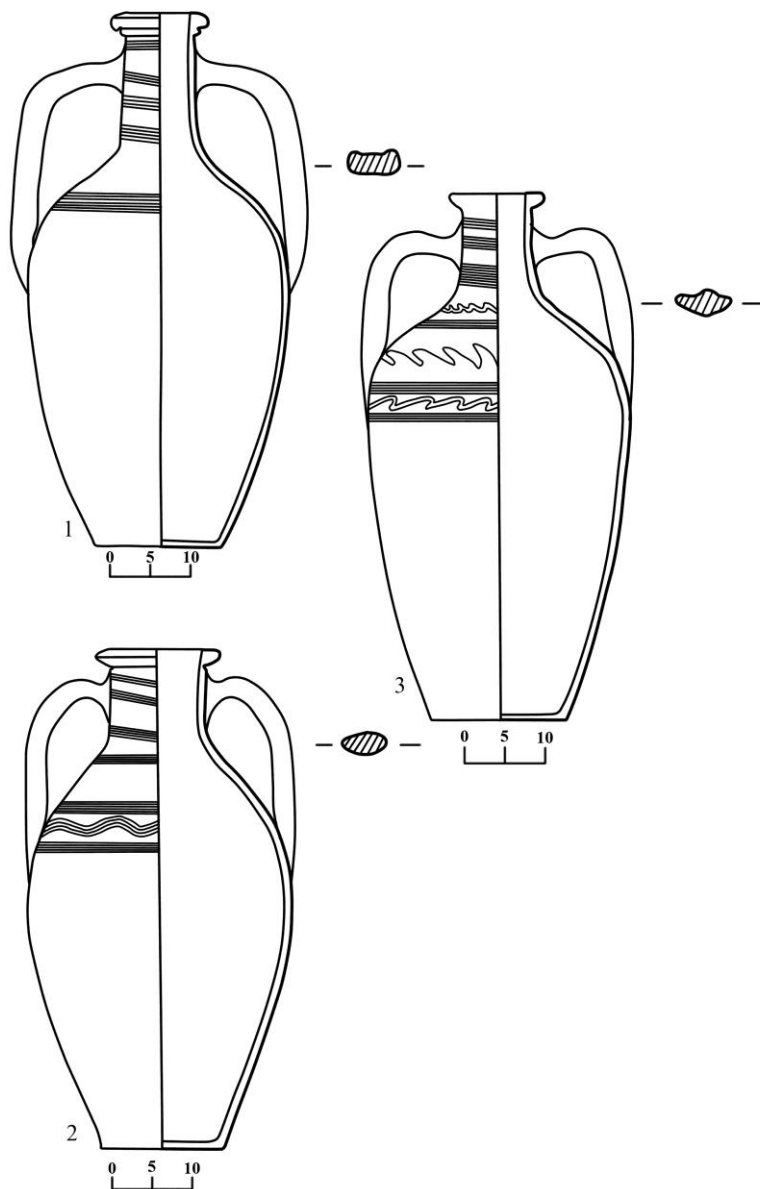
¹⁹ Ibidem.

²⁰ Ibidem.

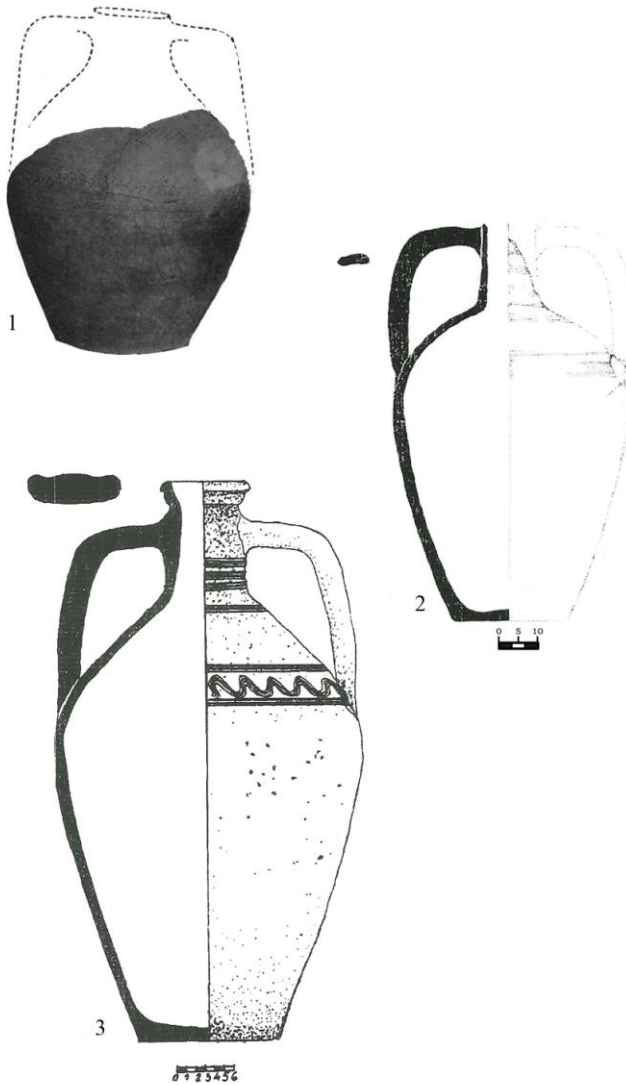
²¹ A. D. Stănică, *op.cit.*, p.54.



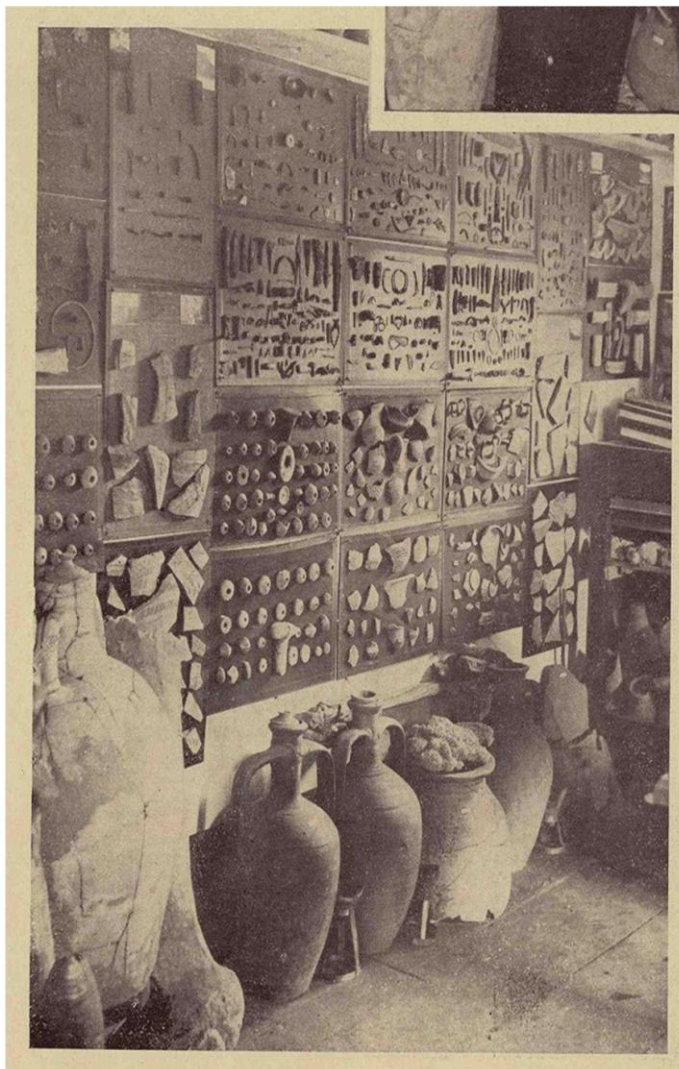
Planșa 1. Ulcioare amforoidale (tip "Coconi") din patrimoniul Muzeului de Istorie "Teodor Cincu"



Planșa 2. Ulcioare amforoidale (tip "Coconi") din patrimoniul Muzeului de Istorie "Teodor Cincu



Plaușă 3. Ulcioare amforoidale (tip "Coconi"): 1 - Coconi (după N. Constantinescu, 1972, fig. 54);
 2 - Slava Rusă (după A. D. Stănică, 2012, fig. 9/2); 3 - Tulcea (după Gh. Mănuțu - Adameșteanu,
 1993, fig. 10/6)



Planșa 4. Ulcioare amforoidale (tip "Coconi") din patrimoniul Muzeului de Istorie "Teodor Cincu" (fotografie din *Ilustrațiunea Română*, nr. 14, an VI, 28 martie 1934, p. 3)