

*Ioan VASILIU\**

**VALEA TROTUȘULUI.  
ASPECTE PRIVIND CULTIVAREA PĂMÂNTULUI ÎN ENEOLITIC**

**Rezumat:** Lucrarea de față are drept scop o trecere în revistă a artefactelor descoperite în așezările cucuteniene de pe Valea Trotușului, artefacte ce reprezintă dovada indirectă a cultivării plantelor în arealul mai sus amintit, în Eneolitic. Materia primă – cornul de cerb – a fost procurată pe plan local iar, pentru realizarea unora dintre aceste unelte, au fost utilizate ca procedee tehnice: debitajul, fasonarea și perforarea.

De asemenea, vor fi prezentate și unelte auxiliare, o râșniță și câteva frecătoare / zdrobitoare, folosite de către comunitarii așezărilor cucuteniene pentru obținerea făinii, prin procedeul măcinișului, precum și două recipiente de dimensiuni mari, în care erau stocate recoltele.

Piese prezentate aduc dovezi atât în favoarea cultivării pământului, cât și în favoarea prelucrării, prin tehnologii preistorice, a lutului, pietrei și cornului de cerb.

**Cuvinte cheie:** *Moldova, Valea Trotușului, lut, piatră, corn de cerb, cultivarea pământului, cultura Cucuteni.*

**THE TROTUȘ VALLEY. ASPECTS CONCERNING THE CULTIVATION OF LAND  
DURING THE CHALCOLITHIC**

**Abstract:** The paper presents the artefacts discovered in the Cucuteni settlements from the Trotuș Valley, that stand as a proof for the cultivation of the land in the above mentioned area, during the Chalcolithic. The raw material – the antler – was locally obtained and, in case of most of the items, their execution involved technical processes such as cutting, shaping and piercing.

The study also exposes several auxiliary tools, a grinder and some rubbers/crushers, used by the inhabitants of the Cucuteni settlements for producing flour, through grinding. Moreover, the study will deal with two big pieces of pottery, used for storage.

---

\* Muzeul Municipal de Istorie Onești (vasiliucioan@yahoo.com).

The items presented stand as proofs both for the cultivation of land and for the pottery, stone and antler craftsmanship, through prehistorical technologies.

**Keywords:** *Moldova, Trotuș Valley, clay, stone, antler, farming, Cucuteni culture.*

\*\*\*

În colecțiile Muzeului Municipal de Istorie din Onești, se află, printre altele, și câteva artefacte ce ilustrează cultivarea pământului în Eneolitic, piese descoperite în așezările cucuteniene de pe Valea Trotușului, dar, în condițiile în care o deosebită atenție a fost acordată analizării categoriei ceramicii pictate, atât vasele mari de provizii cât și piesele auxiliare, confecționate din piatră, precum și cele din materii dure animale, ce reprezentau dovada indirectă a practicării acestei ocupații au rămas inedite sau au fost sumar prezentate și atribuite altor categorii de unelte.

Conform definiției date de către Al. Bolomei și S. Marinescu-Bâlcu, termenul de materii dure animale are un sens larg „înglobând toate formațiunile de susținere sau de protecție, indiferent de originea și structura lor, de la resturile mineralizate de nevertebrate (corali, melci, scoici) ... până la toate componentele scheletului mamiferelor (oase, dentiție, coarne)”<sup>1</sup>.

Piese ce vor fi prezentate în continuare, unele dintre ele piese simple, la care intervenția meșterului creator este greu sesizabilă, ne-au determinat să nu depășim granițele unui simplu catalog.

În stadiul actual al cercetărilor, pentru spațiul geografic avut în discuție, nu deținem dovezi directe – dacă nu luăm în considerație chirpicii proveniți din suprastructura locuințelor cucuteniene, amestecați cu paie și pleavă<sup>2</sup> - privind cultivarea pământului de către comunitarii așezărilor cucuteniene. În schimb, cultivarea plantelor se poate deduce atât prin intermediul uneltelor pentru lucrat pământul și a celor pentru mărunțit boabele, în vederea obținerii făinei, cât și prin existența recipientelor de mari dimensiuni, pentru păstratul recoltelor.

### *Brăzdare*

- 1 • Locul descoperirii : Gura Văii – *Siliște* / 1969, S.IV A, - 0,80 m. (Pl.I / 2)
- Piesă perforată în partea proximală, partea mai rezistentă. Orificiul pentru fixare, realizat cu o ușoară înclinare, dinspre fața ventrală către cea dorsală, are

<sup>1</sup> Al. Bolomei, S. Marinescu-Bâlcu, *Industria osului în așezarea cucuteniană de la Drăgușeni-Ostrov*, în „SCIVA”, 39, 1988, 4, p.331.

<sup>2</sup> A. Nițu, C. Buzdugan, C. Eminovici, *Descoperirile arheologice de la Gura Văii (municipiul Gh.Gheorghiu-Dej)*, în „Carpica”, 4, 1971, p.34; A. Nițu, C. Buzdugan, *Așezarea cucuteniană de la Viișoara (Tg.Ocna)*, în „Carpica”, 4, 1971, p.95.

diametrul de 30 mm. Tăișul, bifacial, este dispus paralel cu orificiul de fixare. Rozeta este tăiată perpendicular și rotunjită, în jurul ei observându-se urme de cioplire, urme ce se regăsesc pe întreaga suprafață a piesei. Tăierea și lustruirea rozetei ne determină să considerăm că, după deteriorare, brăzdarul a fost utilizat drept ciocan. Pe întreg corpul piesa păstrează morfologia anatomică a cornului de cerb.

- Dimensiuni: lungime – 150 mm; lățimea maximă – 48 mm; grosimea maximă - 50 mm; diametrul orificiului pentru prindere – 30 mm. Nr.inv. 582<sup>3</sup>.

2 • Locul descoperirii: Gura Văii – *Siliște* / 1965, S.I. ( Pl.I / 3)

- Piesă masivă, fragmentară, perforată, ca și cea precedentă, în partea proximală, partea mai rezistentă. Orificiul pentru fixare a fost realizat cu o ușoară înclinare, dinspre partea ventrală către cea dorsală. Tăișul, bifacial, fracturat din vechime, era dispus, probabil, paralel cu orificiul de fixare. Rozeta, tăiată perpendicular, este rotunjită, ceea ce ne determină să considerăm că, după deteriorarea părții active, brăzdarul a fost utilizat drept ciocan. Pe întreg corpul, se păstrează morfologia anatomică a cornului de cerb.

- Dimensiuni : lungime – 130 mm; lățimea maximă – 79 mm; grosimea maximă - 66 mm; diametrul orificiului pentru prindere – 28 mm. Nr.inv. 625<sup>4</sup>.

3 • Locul descoperirii: Viișoara – *Mastacăn* / 1959, groapa 8. (Pl.I / 1)

- Brăzdar masiv, perforat, ca și cele precedente, în partea proximală, partea mai rezistentă. Și la această piesă, orificiul pentru fixare a fost realizat cu o ușoară înclinare, dinspre partea ventrală către cea dorsală. Tăișul, bifacial, rupt parțial din vechime, este dispus paralel cu orificiul de fixare. Rozeta este tăiată perpendicular și rotunjită, ceea ce ne determină să considerăm că, după ruperea părții active, brăzdarul a fost utilizat drept ciocan. Pe unele porțiuni, în special în zona proximală, păstrează morfologia anatomică a cornului de cerb.

- Dimensiuni : lungime – 185 mm; lățimea maximă – 39 mm; grosimea maximă - 44 mm; diametrul orificiului pentru prindere – 21 mm. Nr.inv. 463<sup>5</sup>.

Definirea brăzdarelor ca unelte pentru cultivarea pământului este dificilă deoarece piesele păstrate fragmentar sunt atribuite categoriei săpăligilor. Amplasarea orificiului pentru prindere pe lățimea cornului, executarea vârfului prin cioplirea părților laterale a pieselor, fac ca acestea să fie inoperabile ca săpăligi. Utilizarea ca brăzdare, pentru scormonit pământul, asamblate într-un dispozitiv, este mult mai plauzibilă<sup>6</sup>.

Practicile etnografice au arătat că brăzdarele nu reprezintă partea cea mai importantă în privința tipologiei plugurilor, de aceea, încercările arheologilor de a

<sup>3</sup> A. Nițu, C. Buzdugan, C. Eminovici, *op. cit.*, p.36, fig.6/3.

<sup>4</sup> *Ibidem*, p.36, fig.6/4.

<sup>5</sup> A. Nițu, C. Buzdugan, *op. cit.*, p.97, fig.4/1.

<sup>6</sup> M. Irimia, *Considerații privind stadiul cercetării bronzului timpuriu în Dobrogea*, în „Pontica”, 35-36, 2002-2003, p.38.

stabili modul în care erau asamblate piesele plugurilor folosite în preistorie nu sunt întotdeauna suficient de convingătoare.

Artefactele prezentate mai sus aparțin tipologiei plugului, cu ajutorul căruia pământul era doar tăiat, nu și răsturnat, utilizat cu precădere în zonele cu umiditate ridicată sau în lunci. De aceea, unii specialiști consideră că, pentru acest tip de unealtă, este mai adecvată denumirea de plug – rariță, termen folosit și de către Vasile Pârvan<sup>7</sup>.

Pe baza unor parametri – unghiurile de ascuțire și de așezare, suprafețele de degajare și de călcare<sup>8</sup>, brăzdarele cu orificiu pentru fixare au fost atribuite categoriei uneltelor cu o singură cursă, denumită și cursă continuă, tip căruia par să aparțină și piesele aflate în colecția Muzeului de Istorie din Onești.

Pentru ca aceste brăzdare să efectueze o cursă continuă, trebuiau acționate într-o singură direcție, prin tractare animală<sup>9</sup> sau umană, de forța prin care se acționa asupra ei depinzând înaintarea. Reacția, care tinde să o scoată din pământ pe parcursul înaintării este învinsă prin împingere – apăsare, aplicată sistemului de prindere, și prin poziționarea piesei<sup>10</sup>.

Conform părerii unor specialiști, pentru a crește eficiența brăzdarelor din corn de cerb, acestea erau întărite cu unelte confecționate din piatră : topoare, tesle sau săpăligi<sup>11</sup>.

<sup>7</sup> V. Pârvan, *Getica*, R.Florescu, editor, Editura Meridiane, București 1982, p.85.

<sup>8</sup> V. Boroneanț, C. Boroneanț, *Considerații asupra parametrilor tehnico-funcționali ai uneltelor preistorice de lucrat pământul*, în „Ialomița. Materiale de istorie agrară a României”, Slobozia, 1983, pp.118-119.

<sup>9</sup> B. Gheție, C.N. Mateesco, *L'utilisation des bovines à la traction dans le néolithique moyen*, în „Actes de VIII-e Congrès Internationales des Sciences Préhistorique et Protohistorique”, Beograd, 1973, pp. 454-461; M. Dinu, *Le complexe Horodiștea-Foltești et le problème de l'indoeuropéanisation de l'espace carpato-danubien*, în „Actes du II-e Congrès International de Thracologie”, București, 1980, pp. 35-48; Idem, *op. cit.*, pp.62-63; A. Bălășescu, D. Moise, V. Radu, *Use of Bovine Traction in the Eneolithic of Romania. A Preliminary Approach*, în Gh.Dumitroaia, J.Chapman editori, „Cucuteni, 120 years of research. Time to sum up”, Piatra Neamț, 2005, pp. 277-284; D. Boghian, *Cu privire la unele vase eneolitice cu protome perechi*, în „Memoria Antiquitatis”, 25-26, 2010, p.169.

<sup>10</sup> V. Boroneanț, C. Boroneanț, *op. cit.*, pp.118-119.

<sup>11</sup> Șt. Cucuș, A. Muraru, *Studiu tipologic și petrografic al uneltelor litice din câteva așezări Cucuteni B*, în „Memoria Antiquitatis”, 9-11, 1977-1979 (1985), p. 618; Șt. Cucuș, *Faza Cucuteni B în zona subcarpatică a Moldovei*, Bibliotheca Memoria Antiquitatis, 6, 1999, p.65; D. Boghian, *Unele considerații asupra utilajului litic al comunităților Precucuteni-Cucuteni-Tripolie*, în Gh. Dumitroaia, D.Monah editori, „Cucuteni aujourd'hui”, Bibliotheca Memoriae Antiquitatis, 2, Piatra Neamț 1996, p.310; V. Sorokin, *Considerații referitoare la așezările fazei Cucuteni A – Tripolie B1 din Ucraina și Republica Moldova*, în „Memoria Antiquitatis”, 21, 1997, p.20; Idem, *Aspectul regional cucutenian Drăgușeni-Jura*, Bibliotheca Memoriae Antiquitatis, 11, 2002, p.88; D. Boghian, *Comunitățile cucuteniene din bazinul Bahluiului*, Suceava, Editura Bucovina Istorică, Editura Universității „Ștefan cel Mare” Suceava, 2004, p.94.

După deteriorare, brăzdarele au fost folosite fie ca arme, în calitate de topoare de luptă, fie ca unelte – topoare utilizate bătut țaruși, pari, cuie de lemn sau la sfărâmat bulgării de pământ<sup>12</sup>.

Brăzdarele, din corn de cerb, de diferite forme și dimensiuni, apar încă din Mezolitic, în cultura Schela Cladovei<sup>13</sup>. În arealul Cucuteni, descoperirile din așezarea eponimă de la Cucuteni-Băiceni - *Cetățuia*<sup>14</sup>, precum și cele făcute la Berești - *Dealul Bulgarului*<sup>15</sup>, Bonțești - *Dealul Mira*<sup>16</sup>, Cârniceni - *Holm II*<sup>17</sup>, Cucuteni - Băiceni - *Dâmbul Morii*<sup>18</sup>, Dolhasca<sup>19</sup>, Drăgușeni - *Ostrov*<sup>20</sup>, Fetești - *La Schit*<sup>21</sup>, Ghelăiești<sup>22</sup>, Hăbășești<sup>23</sup>, Iași - *Splaiul Bahluiului*<sup>24</sup>,

<sup>12</sup> D. Boghian, *op.cit.*, p.98.

<sup>13</sup> V. Boroneanț, *Recherches archéologiques sur la culture Schela Cladovei de la zone des „Portes de Fer”*, în „Dacia”, N.S., 17, 1973, pp.13-14, pl.V/1-11, 13-15; VI/1-5; IX/2, 6; XII/8; Al. Păunescu, *Paleoliticul și mezoliticul din spațiul cuprins între Carpați și Dunăre*, București, Editura AGIR, 2000, p.388, 405, 427-430, 436, fig.168/1-14; 176/1-11; 202/1-11, 13-15, 17-18; 203; 204/4; 205-206; 209; A. Boroneanț, V. Boroneanț, *Schela Cladovei 1965-1968. După 40 de ani*, în „Studii de Preistorie”, 6, 2009, pp.19-20; Al. Păunescu, *Paleoliticul și mezoliticul pe teritoriul României*, în „Istoria Românilor. I. Moștenirea timpurilor îndepărtate”, Ediția a II-a, București, Editura Enciclopedică, 2010, p.95, fig.6/32-35; 7/1.

<sup>14</sup> M. Petrescu-Dâmbovița, M.-C. Văleanu, *Cucuteni-Cetățuia. Monografie arheologică*, Bibliotheca Memoriae Antiquitatis, 14, Piatra Neamț 2004, p.146, fig.73/1-9.

<sup>15</sup> I.T. Dragomir, *Considerații privind neoliticul și eneoliticul din sud-estul Moldovei*, în „Danubius”, 13-14, 1992, p.26, fig.19/3; Idem, *Considerații privind neoliticul și eneoliticul din sud-estul Moldovei*, în „Danubius”, 16, 1996, p.14, fig.19/3; Idem, *Trei brăzdare de aratru cucuteniene descoperite în regiunea de sud a Moldovei*, în „Danubius”, 16, 1996, pp.133-138, fig.1/1-5; Idem, *Diferite tipuri de unelte agricole specific orânduirii comunei primitive descoperite în sudul Moldovei*, în „Danubius”, 16, 1996, pp.141-142, fig.7/1-2; Idem, *Eneoliticul cucutenian din sudul Moldovei*, în *Cucuteni aujourd'hui*, Gh. Dumitroaia și D. Monah editori, Bibliotheca Memoriae Antiquitatis, 2, Piatra Neamț 1996, p.237, fig.10/3.

<sup>16</sup> Vl. Dumitrescu, *La station préhistorique de Bonțești*, în „Dacia”, 3-4, 1927-1929 (1933), p.95, fig.3/3.

<sup>17</sup> R. Alaiba, I. Grădinaru, *Unelte din corn de cerb descoperite în așezarea Cârniceni – Holm II*, în „Acta Musei Tutovenssis”, 1, 2006, p.107, fig.1/2; 2.

<sup>18</sup> D. Boghian, *op.cit.*, p.98, fig. 58/1.

<sup>19</sup> V. Chirica, M. Tănăsache, *Un brăzdar de plug din corn de cerb descoperit la Dolhasca (jud.Suceava)*, în „Suceava”, 4, 1977, pp. 309-311, fig.1.

<sup>20</sup> Al. Bolomey, S. Marinescu-Bîlcu, *op.cit.*, p.85, 5/8; 14/8; S. Marinescu-Bîlcu, Al. Bolomey, *Drăgușeni. A Cucutenian Community*, București-Tübingen, 2000, p.81, fig.57/2; 59/8; 71/6; 73/8.

<sup>21</sup> C. Oleniuc, *Studiul comparativ privind prelucrarea materiei dure de origine animală în situl arheologic Fetești, punctul La Schit, jud. Suceava*, în „Materiale și Cercetări Arheologice”, S.N., 8, 2012, p.62, fig.6.

<sup>22</sup> A. Nițu, Șt. Cucuș, D. Monah, *Ghelăiești (Piatra Neamț) I. Săpăturile din 1969 în așezarea „Nedeea”*, în „Memoria Antiquitatis”, 3, 1971, p.32, fig.11/8, 11-12; Șt. Cucuș, *op. cit.*, p.70, fig. 20/2, 8.

Mărgineni<sup>25</sup>, Pietroasa Mică - Gruiu Dării<sup>26</sup>, Poduri - Dealul Ghindaru<sup>27</sup>, Trușești<sup>28</sup>, Valea Lupului<sup>29</sup>, Văleni – Piatra Neamț<sup>30</sup> și Vorniceni – Pod Ibăneasa<sup>31</sup>, dovedesc, în toate fazele de evoluție ale culturii, larga răspândire a acestui tip de unealtă, utilizată pentru practicarea cultivării plantelor.

#### Săpăligi

1 • Locul descoperiri : Gura Văii – *Siliște* / 1969, S.I, 8. (Pl.I / 4)

• Descriere: Săpăligă masivă, lucrată dintr-un fragment aflat la intersecția a trei ramuri, perforată în partea centrală. Orificiul pentru fixare are formă circulară. Partea proximală este fracturată din vechime. Două dintre ramurile din partea distală au zona activă în forma lamei de teslă, dispusă perpendicular față de orificiul pentru fixare, cea de a treia ramură având partea activă de formă conică.

• Dimensiuni: lungime – 220 mm; lățimea maximă – 93 mm; diametrul orificiului pentru prindere – 35 mm. Nr.inv.563<sup>32</sup>.

După forma părții active și a dispunerii acesteia față de orificiul pentru fixare, săpăligile, descoperite în așezările cucuteniene de la est de Prut, au fost

<sup>23</sup> Vl. Dumitrescu, M. Petrescu-Dâmbovița *et alii*, *Hăbășești, 1950*, în „SCIV”, 2, 1951, 1, p.88, fig.2/7; Vl. Dumitrescu, H. Dumitrescu *et alii*, *Hăbășești. Monografie arheologică*, București, Editura Academiei Române, 1954, p.265, fig.25 / 1.

<sup>24</sup> N. Martiniuc, V. Chirica, A. Nițu, *Poziția geo-morfologică și cultural-cronologică a așezării Cucuteni A de la Iași-Splaiul Bahluiului*, în „SCIVA”, 27, 1977, 4, p.189, fig.3.

<sup>25</sup> D.-M. Sztancs, C. Beldiman, *L'industrie des matières dures animales dans le site appartenant à la cultura Cucuteni de Mărgineni, dép. de Bacău*, în Gh. Dumitroaia, J.Chapman editori, *Cucuteni, 120 years of research. Time to sum up*, Piatra Neamț, 2005, p.287, fig.4/47.

<sup>26</sup> V. Sîrbu, S. Matei *et alii*, *Pietroasa Mică – Gruiu Dării, județul Buzău. Descoperirile din epocile eneolitică și a bronzului (III)*, Monografia Arheologică III, Biblioteca Mousaios, Editura Istros, Brăila-Buzău 2011, p.26, nr. catalog 4.

<sup>27</sup> D. Monah, D. Popovici *et alii*, *Raport preliminar asupra săpăturilor arheologice de la Poduri-Dealul Ghindaru (1984-1985)*, în „Memoria Antiquitatis”, 15-17, 1983-1985 (1987), p.13, fig.1/ 4; D. Monah, Gh. Dumitroaia *et alii*, *Poduri-Dealul Ghindaru. O Troie în Subcarpații Moldovei*, Bibliotheca Memoriae Antiquitatis, 13, Piatra Neamț 2003, p.201, 235, cat.nr. 236, 349-350; Gh. Dumitroaia, R. Munteanu *et alii*, *Poduri-Dealul Ghindaru. Cercetările arheologice din Caseta C 2005-2009*, Bibliotheca Memoriae Antiquitatis, 22, Piatra Neamț 2009, p.21, 87, 92-93, nr.cat.122, 148, 152-153.

<sup>28</sup> M. Petrescu-Dâmbovița, A.C. Florescu, M. Florescu, *Șantierul arheologic Trușești*, în „Materiale și Cercetări Arheologice”, 8, 1962, p.230, fig.7; M. Petrescu-Dâmbovița, M. Florescu, A.C. Florescu, *Trușești. Monografie arheologică*, Editura Academiei Române, București-Iași 1999, p. 258, fig. 159/2.

<sup>29</sup> M. Dinu, *op. cit.*, p.62, fig. 4-5.

<sup>30</sup> Șt. Cucuș, *Săpăturile de la Văleni – Piatra Neamț (1974-1975)*, în „Memoria Antiquitatis”, 6-8, 1974-1976 (1981), p.43, fig.10 / 3; Idem, *op. cit.*, p.70, fig. 20/1.

<sup>31</sup> M. Diaconescu, *Locuirea eneolitică de la Vorniceni, Pod-Ibăneasa, jud.Botoșani*, în „Acta Moldaviae Septentrionalis”, 10, 2011, p.18.

<sup>32</sup> A. Nițu, C. Buzdugan, C. Eminovici, *op. cit.*, p.36, fig.6/1.

împărțite în două tipuri, artefactul de la Gura Văii – *Siliște* reprezentând o combinație între acestea. Săpăligile având partea activă de formă conică au fost utilizate la prelucrarea solurilor friabile, la săparea gropilor, a șanțurilor de apărare, a locuințelor de tip bordei și semibordei, pe când, cele având partea activă în forma lamei de teslă au fost folosite pentru afânarea solului și îndreptarea pereților la construcțiile adâncite în pământ<sup>33</sup>.

Deși două dintre ramificații au tăișul identic cu cel al teslelor, unii autori au considerat că săpăliga de la Gura Văii se apropie mai mult de brăzdare<sup>34</sup>.

Săpăligi, lucrate din corn de cerb sau de căprior, perforate în regiunea treimii proximale, sunt cunoscute din descoperirile făcute în așezările cucuteniene de la Berești – *Dealul Bulgarului*<sup>35</sup>, Cărnăceni – *Holm II*<sup>36</sup>, Cucuteni-Băiceni - *Cetățuia*<sup>37</sup>, Delești - *Cetățuia*<sup>38</sup>, Frumușica<sup>39</sup>, Hăbășești<sup>40</sup>, Igești - *Scândureni*<sup>41</sup>, Mănăstioara<sup>42</sup>, Poduri – *Dealul Ghindaru*<sup>43</sup>, Poieniști – *Măgura / Dealul Teilor*<sup>44</sup>, Răcăciuni – *Dealul Vrăbii*<sup>45</sup>, Ripiceni – *La Holm*<sup>46</sup>, Scânteia<sup>47</sup>, Târgu Ocna -

<sup>33</sup> V. Sorokin, *op. cit.*, p.20-21; Idem, *op. cit.*, p.88.

<sup>34</sup> R. Alaiba, I. Grădinaru, *op. cit.*, p.108.

<sup>35</sup> I.T. Dragomir, *op. cit.*, p.26, fig.18/1-2, 4; Idem, *op. cit.*, p.90, fig.10/1; Idem, *op. cit.*, p.14, fig.18/1-2, 4 19/7-8; Idem, *op. cit.*, p.141, fig.5/1-6; 6/1-4; Idem, *op. cit.*, p.237, fig.10/1-2, 4.

<sup>36</sup> R. Alaiba, I. Grădinaru, *op. cit.*, p.108, fig. 4-6.

<sup>37</sup> H.Schmit, *Cucuteni in der Oberen Moldau, Rumänien. Die befestigte Siedlung mit bemalter Keramik von der Stein kupferzeit in bis die vollentwickelte Bronzezeit*, Berlin-Leipzig, 1932, pp.55-56, M. Petrescu-Dâmbovița, M.-C. Văleanu, *op. cit.*, p.146, fig.73/2-4, 7.

<sup>38</sup> R. Alaiba, T. Marin, *Le site archéologique de Delești-Cetățuia, département de Vaslui*, în „Annales d'Universite «Valachia» Târgoviște”, section d'Archéologie et d'Histoire, 4-5, 2002-2003, p.41, fig. 3/4.

<sup>39</sup> C. Matasă, *Frumușica. Village préhistorique à céramique peinte dans la Moldavie du Nord, Roumanie*, București, 1946, pl.LXVI/45.

<sup>40</sup> Vl. Dumitrescu, M. Petrescu-Dâmbovița *et alii*, *Hăbășești, 1950*, în „SCIV”, 2, 1951, 1, p.88, fig.2/7;

Vl. Dumitrescu, H. Dumitrescu *et alii*, *Hăbășești. Monografie arheologică*, București, Editura Academiei Române, p.265, fig.25 / 1.

<sup>41</sup> M. Rotaru, L. Chiriac *et alii*, *Săpăturile arheologice de la Igești – Scândureni, comuna Blăgești, județul Vaslui (Campania 2007)*, în „Acta Moldaviae Meridionalis”, 28-29, 2007-2008, p.14, fig.2/15; 3/2.

<sup>42</sup> V. Bobi, *Contribuții la repertoriul arheologic al județului Vrancea – descoperiri neoneolitice*, în „Vrancea”, 2, 1979, p.27, fig. 3/4.

<sup>43</sup> D. Monah, Gh. Dumitroaia *et alii*, *op. cit.*, p.201-202, 234-235, cat.nr.238-239, 346-348; Gh. Dumitroaia, R. Munteanu *et alii*, *op. cit.*, p.21, 87, 93-94, 96, nr.cat.123, 151, 154.

<sup>44</sup> C.-M. Lazarovici, *Gropile de cult din așezarea Poieniști- Măgura / Dealul Teilor*, în „Arheologia Moldovei”, 36, 2013, p.200-201, fig. 12/3; 27/1-2.

<sup>45</sup> S. Iacobescu, *Colecția de arheologie „Vasile Heisu” Răcăciuni*, în „Carpica”, 23-2, 1992, p.298, nr. catalog 31, fig. 7/2.

<sup>46</sup> A. Melniciuc, D. Boghian, *Locul stațiunii Ripiceni- punctual La Holm (La Telescu) în contextual fazei Cucuteni A-B*, în „Forum Cultural”, 10, 2010, 4, p.8.

*Podet*<sup>48</sup>, Trușești<sup>49</sup> și Vorniceni – *Pod Ibăneasa*<sup>50</sup>.

*Plantatoare / scormonitoare*

1 • Locul descoperirii: Gura Văii – *Siliște* / 1965, groapa 1, nr.inv.561<sup>51</sup>. Pl.II / 1.

• Descriere: Plantator / scormonitor, confecționat pe o rază din corn de cerb, fracturată la capătul proximal, unde păstrează stigmatul debitării. Vârful razei, neamenajat special, este tocit ca urmare a contactului repetat cu solul. Pe corp conservă morfologia anatomică a materiei prime. Era, probabil, prins într-un mâner din lemn<sup>52</sup>.

• Dimensiuni: lungime – 141 mm; diametrul maxim – 28 mm.

2 • Locul descoperirii: Gura Văii – *Siliște* / 1970, S.V A, 16, - 1,40 m, nr. inv. 565<sup>53</sup>. Pl.II / 2.

• Descriere: Plantator / scormonitor, confecționat pe o rază din corn de cerb, fracturată la capătul proximal, unde păstrează stigmatul debitării. Vârful razei, neamenajat special, este tocit ca urmare a contactului repetat cu solul. Pe corp conservă morfologia anatomică a materiei prime. Era, probabil, prins într-un mâner din lemn.

• Dimensiuni: lungime – 220 mm; diametrul maxim – 43 mm.

3 • Locul descoperirii : Gura Văii – *Siliște* / 1969, S.V A, 8 - 9, - 0,40 m, nr.inv.567<sup>54</sup>. Pl.II / 3.

• Descriere: Plantator / scormonitor, confecționat pe o rază din corn de cerb, fracturată la capătul proximal, unde păstrează stigmatul debitării. Vârful razei,

<sup>47</sup> M. Dinu, *Sur le début de l'agriculture et du système patriarcal dan le centre et du sud-est de l'Europe*, în „Studia Antiqua et Archaeologica”, 2, 1995, p. 62, fig. 3; C.-M. Mantu, M. Știrbu, N. Buzgar, *Considerații privind obiectele din piatră, os și corn de cerb din așezarea cucuteniană de la Scânteia (1985-1990)*, în „Arheologia Moldovei”, 18, 1995, p.125, fig.9/1-4; *Scânteia. Cercetare arheologică și restaurare*, V. Chirica, C.-M. Mantu, S. Țurcanu (ed.), Iași, Editura Helios, 1999, p.15, 74-74, nr.cat.63-66.

<sup>48</sup> C. Matasă, *Așezarea eneolitică Cucuteni B de la Tîrgu Ocna-Podei (raionul Tîrgu Ocna, reg. Bacău)*, în „Arheologia Moldovei”, 2-3, 1964, p.22, fig.5/2; Șt. Cucuș, *Faza Cucuteni B în zona subcarpatică a Moldovei*, Bibliotheca Memoriae Antiquitatis, 6, 1999, p.70, fig.20/5; [www.tirguocna.ro/indexphp/cultura/64html](http://www.tirguocna.ro/indexphp/cultura/64html), fig.8a.

<sup>49</sup> M. Petrescu-Dîmbovița, A.C. Florescu, M. Florescu, *op.cit.*, p.230, fig.6/6; M. Petrescu-Dîmbovița, M. Florescu, A.C. Florescu, *op.cit.*, p.258, fig.159/1.

<sup>50</sup> M. Diaconescu, *op.cit.*, p.18.

<sup>51</sup> A. Nițu, C. Buzdugan, C. Eminovici, *op.cit.*, p.36, fig. 7/4.

<sup>52</sup> S. Marinescu-Bîlcu, C. Beldiman, *Industria materiilor dure animale în cadrul culturii Starevo-Criș pe teritoriul României. Așezarea de la Grumezești, județul Neamț*, în „Memoria Antiquitatis”, 21, 1997, pp. 273-296.

<sup>53</sup> A. Nițu, C. Buzdugan, C. Eminovici, *op. cit.*, p.36, fig. 7/3.

<sup>54</sup> *Ibidem*.



neamenajat special, este tocit ca urmare a contactului repetat cu solul. Pe corp conservă morfologia anatomică a materiei prime. Era, probabil, prins într-un mâner din lemn.

- Dimensiuni: lungime - 185 mm; diametrul orificiului pentru fixare - 28 mm.

4 • Locul descoperirii: Gura Văii – *Siliște* / 1965, S.I., 10, - 0,40 m, nr. inv. 628<sup>55</sup>. Pl.II / 4.

- Descriere: Plantator / scormonitor, confecționat pe o rază din corn de cerb, fracturată la capătul proximal, unde păstrează stigmatul debitării. Vârful razei, neamenajat special, este tocit ca urmare a contactului repetat cu solul. Pe toată suprafața, în special către capătul distal, este puternic lustruit ca urmare a prizei din timpul utilizării. Era, probabil, prins într-un mâner din lemn.

- Dimensiuni: lungime – 320 mm; diametrul maxim – 38 mm.

Uneltele agricole, de tipul plantatoarelor / scormonitoarelor, erau utilizate fie pentru introducerea în sol a semințelor de legume sau de cereale, fie pentru extragerea rădăcinilor comestibile<sup>56</sup>.

Astfel de unelte, mai mult sau mai puțin asemănătoare cu cele descoperite pe Valea Trotușului sunt semnalate, în așezările de la Berești – *Dealul Bulgarului*<sup>57</sup>, Cârniceni – *Holm II*<sup>58</sup>, Cucuteni-Băiceni - *Cetățuia*<sup>59</sup>, Ghelăiești<sup>60</sup>, Pietroasa Mică – *Gruia Dării*<sup>61</sup>, Poduri – *Dealul Ghindaru*<sup>62</sup>, Ruginoasa – *Dealul Drăghici*<sup>63</sup>, Vorniceni – *Pod Ibăneasa*<sup>64</sup>.

\*

Piese prezentate mai sus au fost confecționate din diferite segmente ale coarnelor de cerb, obținute ca primă etapă în procesul de confecționare a respectivelor unelte, fie prin culegerea acestora din natură, în perioada căderii –

<sup>55</sup> *Ibidem*.

<sup>56</sup> S. Marinescu-Bîlcu, C. Beldiman, *op. cit.*, p.279.

<sup>57</sup> I.T. Dragomir, *op. cit.*, p.72, fig.4/8; Idem, *op. cit.*, p.26, fig.19/7-8; Idem, *op. cit.*, p.90, fig.10/2-9; Idem, *op. cit.*, p.14, fig. 19/7-8; Idem, *op. cit.*, p.86, fig.6/7; Idem, *op. cit.*, p.141, fig.1-3; Idem, *op. cit.*, p.237.

<sup>58</sup> R. Alaiiba, I. Grădinaru, *op. cit.*, p.107, fig.1/1.

<sup>59</sup> M. Petrescu-Dâmbovița, M.-C. Văleanu, *op. cit.*, p.146, fig. 73/8-9.

<sup>60</sup> A. Nițu, Șt. Cucuș, D. Monah, *op. cit.*, p.32, fig. 11/1-4.

<sup>61</sup> V. Sîrbu, S. Matei *et alii*, *op. cit.*, pp.26-27, nr.catalog 2-3, 5.

<sup>62</sup> D. Monah, Gh. Dumitroaia *et alii*, *op. cit.*, p.201, cat.nr.237.

<sup>63</sup> S. Țurcanu, L. Bejenaru, *Industria materiilor dure animale*, în C.-M. Lazarovici, Gh. Lazarovici, *Ruginoasa – Dealul Drăghici. Monografie arheologică*, Suceava, Editura Karl A. Romstorfer, 2012, p.181, fig.VIB.1/12; VIB.4/22.

<sup>64</sup> M. Diaconescu, *op. cit.*, p.18.

februarie-martie<sup>65</sup>, fie prin vânarea animalelor și detașarea coarnelor de craniu, avându-se în vedere drept criterii : dimensiunea, soliditatea și rezistența.

Următorul pas era reprezentat de obținerea unor fragmente de mărimi diferite, într-o formă cât mai apropiată de cea a uneltei finite, operație realizată prin debitaj transversal făcut cu ajutorul unui șanțuleț circular.

Unele artefacte aveau suprafața fasonată, așa cum este cazul cu unul dintre brăzdarele și unul dintre plantatoarele de la Gura Văii - *Siliște* (Pl.I / 2; II / 4), operație realizată prin abraziune- frecare de o gresie sau de o rocă dură<sup>66</sup>.

Perforarea brăzdarelor și a săpăligii, în scopul obținerii orificiilor pentru fixare, s-a făcut în zona de ramificație a uneia sau a mai multor ramuri, pe axul transversal, prin rotație rapidă, cu ajutorul unui sfredel, procedeu utilizat pentru a preîntâmpina ruperea pieselor în dreptul acestora<sup>67</sup>.

\*

În viața comunităților cucuteniene de pe Valea Troțușului, un loc important l-au jucat uneltele auxiliare, utilizate pentru măcinarea cerealelor și obținerea făinei: râșnițele de mână și frecătoarele / zdrobitoarele.

#### *Râșnițe de mână*

1 • Locul descoperiri: Viișoara - *Mastacăn* / 1959, locuința 2, nr.inv. 464<sup>68</sup>. Pl.III / 5.

• Descriere: Piesă de formă relativ ovală, profil curb, secțiune semicirculară. Fața anterioară este albiată, datorită utilizării intense.

• Dimensiuni: lungime – 310 mm; lățimea maximă – 170 mm.

<sup>65</sup> Al. Bolomey, *Exploatarea animalelor în așezarea cucuteniană de la Drăgușeni, jud. Botoșani*, în „Materiale și Cercetări Arheologice”, 14, 1980, p.105; Al. Bolomey, S. Marinescu-Bîlcu, *Industria cornului în așezarea cucuteniană de la Drăgușeni-Ostrov*, în „Acta Musei Tutovensis”, 1, 2006, p.82; M. Mărgărit, D. N. Popovici, Fl. Vlad, *L'exploitation du bois dans l'habitat énéolithique de Bordușani-Popină (dép. de Ialomița)*, în „Annales d'Université «Valahia» Târgoviște”, Section d'Archéologie et d'Histoire, 11, 2009, 2, p.57.

<sup>66</sup> D. Berciu, *Contribuții la problema neoliticului în România în lumina noilor cercetări*, București, Editura Academiei Române, 1961, p.219; Al. Bolomey, S. Marinecu-Bâlcu, *Industria osului în așezarea cucuteniană de la Drăgușeni-Ostrov*, în „SCIVA”, 39, 1988, 4, p.334.

<sup>67</sup> V. Boroneanț, *Începuturile cultivării pământului în zona Porților de Fier*, în „Terra Nostra”, 3, 1973, pp.116-118; E. Comșa, *Viața oamenilor din spațiul Carpato-Danubiano-Pontic*, București, Editura didactică și pedagogică, 1996, p.8; C. Beldiman, D.-M. Sztancs, *Matière, artefact, symbole. Dents percées et imitations en os dans le dépôts d'objets de prestige de la culture Cucuteni*, în „Studii de Preistorie”, 5, 2008, pp. 89-107.

<sup>68</sup> A. Nițu, C. Buzdugan, *op. cit.*, p.97, fig.2 / 1.

## Frecătoare / zdrobitoare

- 1 • Locul descoperirii: Tg.Ocna – *Podeni* / 1957, passim, nr.inv.193. Pl.III/ 1.  
Descriere: Formă aproximativ circulară, cu urme evidente de utilizare.  
• Dimensiuni: diametrul maxim – 52 mm.
- 2 • Locul descoperirii: Tg.Ocna – *Podeni* / 1957, passim, nr.inv.194. Pl.III / 2.  
• Descriere: Formă aproximativ circulară, cu urme evidente de utilizare.  
• Dimensiuni: diametrul maxim – 52 mm.
- 3 • Locul descoperirii: Tg.Ocna – *Podeni* / 1957, passim, nr.inv.195. Pl.III / 3.  
• Descriere: Formă oarecum circulară, cu evidente urme de utilizare, negative ale desprinderilor de așchii.  
• Dimensiuni: diametrul maxim – 90 mm.
- 4 • Locul descoperiri : Gura Văii – *Siliște* / 1969, passim, nr.inv.528. Pl.III/4.  
• Descriere : Formă oval aplatizată, cu slabe urme de utilizare.  
• Dimensiuni : diametrul maxim – 76 mm.

Râșnițele de mână și frecătoarele / zdrobitoarele pentru mărunțitul boabelor de cereale, piese întregi sau fragmentare, descoperite în locuințe, în gropi sau în stratul de cultură, sunt atestate în marea majoritate a stațiunilor culturii Cucuteni, în toate fazele sale de evoluție.

În unele dintre așezările cucuteniene, precum cele de la Fetești – *La Schit*<sup>69</sup>, Drăgușeni<sup>70</sup>, Poduri – *Dealul Ghindaru*<sup>71</sup>, Ripiceni – *La Holm*<sup>72</sup> Traian – *Dealul Fântânilor*<sup>73</sup> și Vorniceni – *Pod Ibăneasa*<sup>74</sup>, au fost descoperite *complexe de măcinat*, casete din lut, de forme pătrate sau circulare, care adăposteau râșnițe și erau prevăzute cu uluc pentru evacuarea măcinișului.

Frecătoarele / zdrobitoarele, pe lângă măciniș, erau folosite și în alte activități gospodărești, cum ar fi obținerea coloranților naturali sau șlefuirea diverselor materii prime, activități ce puneau în valoare atât capacitățile lor abrazive, cât și pe acelea de percuție.

<sup>69</sup> D. Boghian, S. Ignătescu et alii, *O locuință Cucuteni B de la Fetești – La Schit, jud. Suceava*, în „Memoria Antiquitatis”, 23, 2004, p.233, 235, fig.13.

<sup>70</sup> S. Marinescu-Bâlcu, *Drăgușeni, jud. Botoșani*, în „Materiale și Cercetări Arheologice”, 14, 1980, p.101.

<sup>71</sup> D. Monah, Șt. Cucuș et alii, *Săpăturile arheologice din tell-ul cucutenian Dealul Ghindaru, com.Poduri, jud. Bacău*, în „Cercetări Arheologice”, 5, 1982, p.18; D. Monah, Șt. Cucuș et alii, *Cercetările arheologice de la Poduri – Dealul Ghindaru*, în „Cercetări Arheologice”, 6, 1983, p.4, 8; D. Monah, Gh. Dumitroaia et alii, *op. cit.*, p.38, 48; Gh. Dumitroaia, R. Munteanu et alii, *op. cit.*, p.31

<sup>72</sup> A. Melniciuc, D. Boghian, *op. cit.*, p.7.

<sup>73</sup> H. Dumitrescu, Vl. Dumitrescu, *Săpăturile de la Traian – Dealul Fântânilor*, în „Materiale și Cercetări Arheologice”, 6, 1959, p.168.

<sup>74</sup> M. Diaconescu, *op. cit.*, p.18.

\*

Recoltele obținute erau păstrate fie în amenajări speciale, așa cum este cazul cu cele descoperite în așezările de la Fetești – *La Schit*<sup>75</sup>, Poduri – *Dealul Ghindaru*<sup>76</sup> și Fulgeriș – *La 3 cireși*<sup>77</sup>, fie în vase de dimensiuni mari.

Din așezarea de la Gura Văii – *Siliște*, din strat, nu din complexe închise, provin două astfel de recipiente.

1 • Locul descoperirii: Gura Văii – *Siliște* / 1969, S.II A, 12, - 0,60 m, nr.inv.748.

pl.IV / 2.

• Descriere: Vas de provizii, asimetric datorită arderii secundare, având corp tronconic, gât scurt, cilindric, buza evazată cu marginea rotunjită, baza plată. Deasupra diametrului maxim prezintă un prag circular. Pe corp, decor din barbotină neorganizată. În zona diametrului maxim și către bază este prevăzut cu câte patru proeminențe – apucători.

• Dimensiuni: înălțime - 940 mm; diametrul gură = 345 mm; diametrul maxim = 620 mm; diametrul bază = 250 mm.

2 • Locul descoperirii: Gura Văii – *Siliște* / 1969, nr. inv. 2.816. Pl.IV / 1.

• Descriere: Vas de provizii având gura largă, buza dreaptă, cu marginea rotunjită, gât scund, corp bitronconic, baza plată. Departajarea dintre gât și corp este făcută de un prag circular. Este prevăzut, cu patru tortițe, perforate orizontal, și patru apucători ovoidale, dispuse simetric. Pe corp, este decorat cu barbotină organizată.

• Dimensiuni: înălțime - 1000 mm; diametrul gură = 400 mm; diametrul maxim = 700 mm; diametrul bază = 350 mm.

Și vasele de provizii, precum uneltele auxiliare, sunt o prezență constantă în inventarele așezărilor cucuteniene, fiind descoperite, atât în complexe închise cât și în strat. Recipientele de acest tip, având suprafața interioară foarte bine netezită, în interiorul cărora nu au fost găsite semințe carbonizate, descoperite pe podelele locuințelor sau îngropate sub acestea, în așa fel încât gura lor să ajungă la nivelul vetrei, sunt considerate, de către unii autori, drept rezervoare pentru păstratul apei potabile<sup>78</sup>.

<sup>75</sup> D. Boghian, S. Ignătescu, *op. cit.*, pp.321- 323, fig.10.

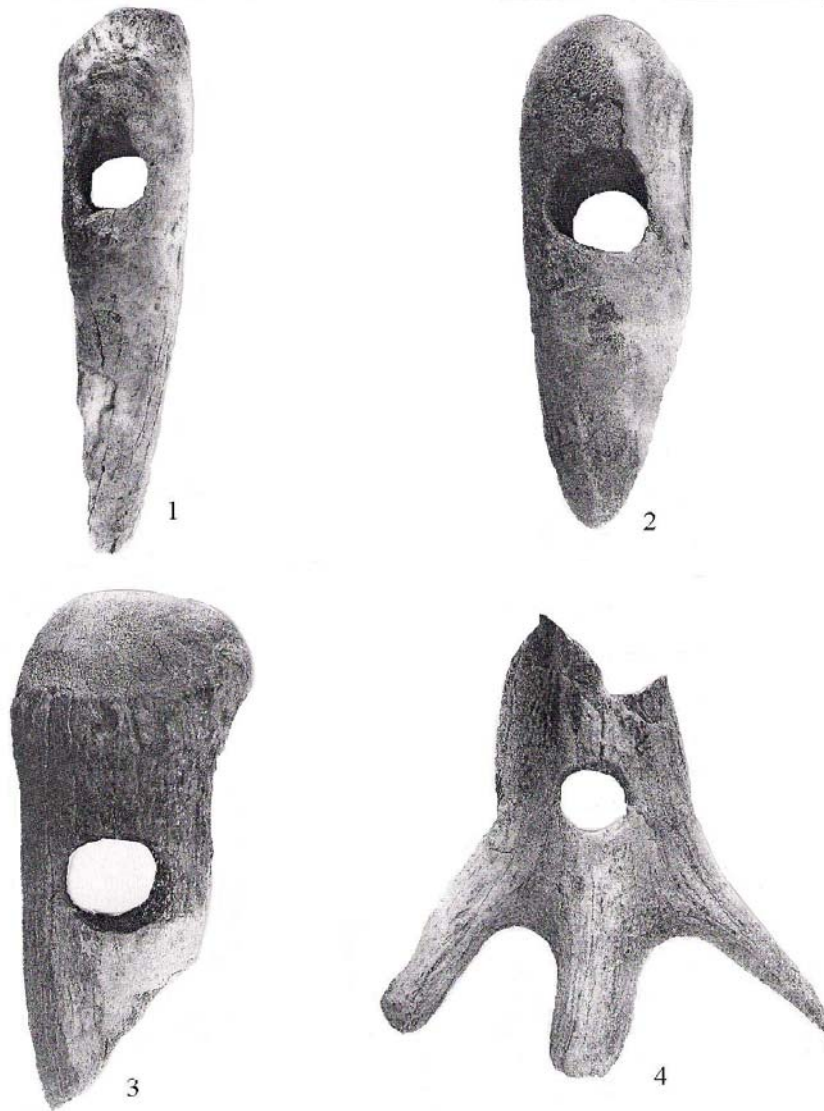
<sup>76</sup> D. Monah, Gh. Dumitroaia et alii, *op. cit.*, p.38, 48.

<sup>77</sup> L. Istina, *Observații privind cercetările arheologice în situl cucutenian de la Fulgeriș, jud. Bacău. Campania 2004*, în „Carpica”, 34, 2005, pp.57-58; L. Istina, F. Tencariu, *Fulgeriș, com. Pâncești, jud. Bacău. Punct: Dealul Fulgeriș / La 3 cireși*, <http://www.cimec.ro/Arheologie/cronicaCA2005/rapoarte/100.htm>

<sup>78</sup> Vl. Dumitrescu, H. Dumitrescu et alii, *op. cit.*, p.426; D. Monah, Gh. Dumitroaia et alii, *op. cit.*, p.38.

\*

Deși reduse din punct de vedere numeric, brăzdarele, săpăligile și plantatoarele, pe lângă faptul că aduc noi dovezi privind cultivarea pământului în Eneolitic, demonstrează că locuitorii așezărilor cucuteniene de pe Valea Troțușului, datorită faptului că, în exercitarea uneia dintre cele mai epuizante activități, uneltele utilizate se uzau sau se deteriorau, au manifestat o preocupare constantă pentru realizarea artefactelor din corn de cerb sau din piatră, elementul principal al atenției lor fiind reprezentat de calitatea materiei prime.



**Pl.I.** Artefacte din corn de cerb.

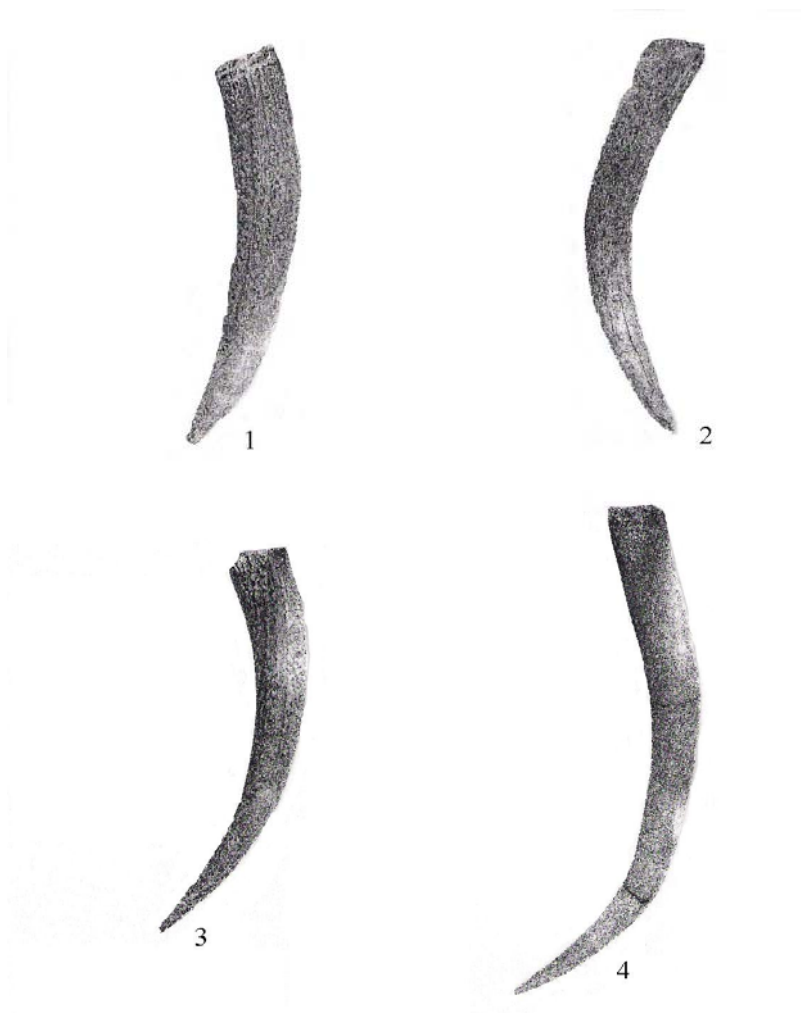
1 – 3, brăzdare; 4, săpăligă.

1. Vișoara – *Mastacăn*; 2 – 4. Gura Văii – *Siliște*.

Antler artifacts.

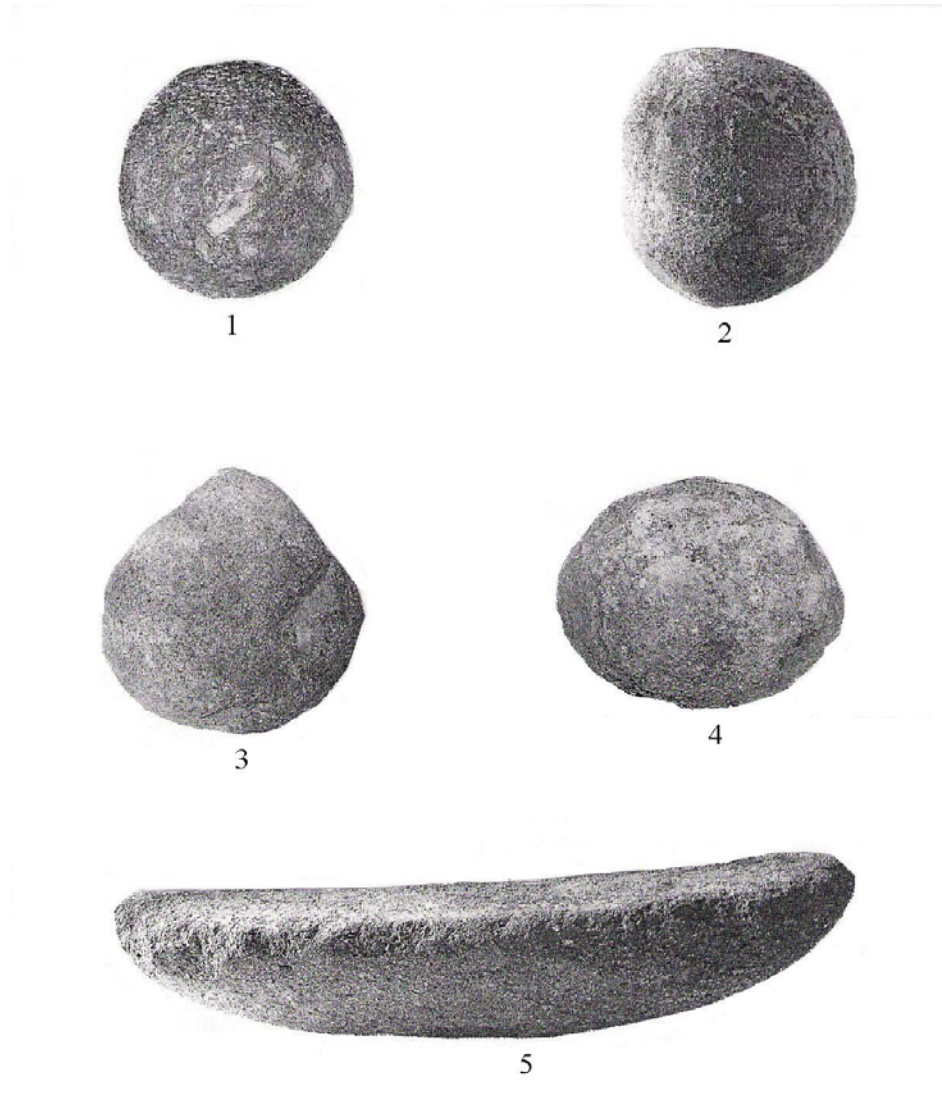
1 – 3, double discs; 4, weed hook.

1. Vișoara – *Mastacăn*; 2 – 4. Gura Văii – *Siliște*.



**Pl.II.**

1 – 4, plantatoare; 1 – 4. Gura Văii – *Siliște*.  
1 – 4, planters; 1- 4. Gura Văii – *Siliște*.



**Pl. III. Unelte auxiliare din piatră.**

1 – 4, frecătoare / zdrobitoare; 5, râșniță.

1 – 3, Tg.Ocna – *Podeni*; 4, Gura Văii – *Siliște*; 5, Viișoara – *Mastacăn*.

Auxiliary tools from stone.

1 – 4, rubbing / sweeping; 5, mills.

1 – 3, Tg.Ocna – *Podeni*; 4, Gura Văii – *Siliște*; 5, Viișoara – *Mastacăn*.





**Pl. IV.**

Vase de provizii.

1 – 2, Gura Văii – *Siliște*.

Storage vessels.

1 – 2, Gura Văii – *Siliște*.